

Sárszentmihály Községi Önkormányzat Képviselő-testületének

nyílt testületi ülése

2020. március 16.

ELŐTERJESZTÉS

Polgármesteri tájékoztatások

Előterjesztő: Óber Andrea polgármester

Melléklet:

- a) *Bányaker'100 Kft ügye: Homokbánya nyitás (HÉSZ módosítás)*
- b) **Gazdasági program (határidő: 2020. április 22.)**
- c) *Régi épület (iskola, kápolna) megmentése; helyi védettség*
- d) *Energiamegtakarítási intézkedési terv jogszabályi alapja*
- e) *Élelmiszercsomag Húsvétra (a pénzügyi és természetvédelmi szociális ellátásokról szóló 1/2015.(I.30.) önkormányzati rendelet alapján)*

Sárszentmihály Községi Önkormányzat Képviselő-testületének
nyílt testületi ülése
2020. ...

ELŐTERJESZTÉS

*Sárszentmihály Községi Önkormányzat 2019-2024. időszakra vonatkozó gazdasági programjáról
(fejlesztési elképzeléseiről)*

Előterjesztő: Óber Andrea polgármester

Melléklet:

- Sárszentmihály Községi Önkormányzat 2019-2024-es ciklus gazdasági programja-tervezet
- 2014-2019-es gazdasági program
- 2006-2010-es gazdasági program

Tisztelt Képviselő-testület!

Törvényi kötelezettségünk gazdasági program megalkotása. A gazdasági programot határozattal kell elfogadnunk. Önök e-mailben már megkapták a programot.

Tisztelt Képviselő-testületet! Javasolom a határozati javaslat elfogadását.

Sárszentmihály, 2020....

Óber Andrea s.k.
polgármester

TÁJÉKOZTATÁS

HATÁROZATI JAVASLAT

Sárszentmihály Községi Önkormányzat Képviselő-testülete megtárgyalta a 2019-2024. időszakra vonatkozó gazdasági programját és a következő határozatot hozza:

*Sárszentmihály Községi Önkormányzat Képviselő-testületének
_____/2020.() határozata*

*Sárszentmihály Községi Önkormányzat 2019-2024. időszakra vonatkozó gazdasági programjáról
(fejlesztési elképzeléseiről)*

Sárszentmihály Községi Önkormányzat Képviselő-testülete - *Magyarország helyi önkormányzatairól szóló 2011. évi CLXXXIX. törvény* 116. § (5) bekezdés alapján - *Sárszentmihály Községi Önkormányzat 2019-2024. időszakra vonatkozó gazdasági programját (fejlesztési elképzeléseit) az előterjesztés szerinti tartalommal határozza meg.*

A gazdasági program (fejlesztési elképzelés) e határozat elválaszthatatlan mellélete.

Felelős: Óber Andrea polgármester

Határidő: folyamatos

TÁJÉKOZTATÁS

Jogforrás:

2011. évi CLXXXIX. törvény Magyarország helyi önkormányzatairól

116. § (1) A képviselő-testület hosszú távú fejlesztési elképzeléseit gazdasági programban, fejlesztési tervben rögzíti, melynek elkészítéséért a helyi önkormányzat felelős.

(2) A gazdasági program, fejlesztési terv a képviselő-testület megbízatásának időtartamára vagy azt meghaladó időszakra szól.

(3) A gazdasági program, fejlesztési terv helyi szinten meghatározza mindazokat a célkitűzéseket és feladatokat, amelyek a helyi önkormányzat költségvetési lehetőségeivel összhangban, a helyi társadalmi, környezeti és gazdasági adottságok átfogó figyelembevételével a helyi önkormányzat által nyújtandó feladatok biztosítását, színvonalának javítását szolgálják.

(4) A gazdasági program, fejlesztési terv - a megyei területfejlesztési elképzelésekkel összhangban - tartalmazza, különösen: az egyes közszolgáltatások biztosítására, színvonalának javítására vonatkozó fejlesztési elképzeléseket.

(5) A gazdasági programot, fejlesztési tervet a képviselő-testület **az alakuló ülést követő hat hónapon belül fogadja el.** Ha a meglévő gazdasági program, fejlesztési terv az előző ciklusidőn túlnyúló, úgy azt az újonnan megválasztott képviselő-testület az alakuló ülést követő hat hónapon belül köteles felülvizsgálni, és legalább a ciklusidő végéig kiegészíteni vagy módosítani.

----->>----->>-----<<-----<<-----

KOMMENTÁR

A gazdasági program

A helyi önkormányzat hosszú távú fejlesztési elképzeléseit gazdasági programban, fejlesztési tervben rögzíti. A gazdasági program lényegi eleme a helyi gazdaság fejlesztési irányainak a meghatározása. A gazdasági program lényegi tartalma fejlesztési jellegű, ezért utal a törvény mindkettő elnevezésre. A dokumentum elnevezését a képviselő-testület, a dokumentum tartalma alapján határozza meg. A gazdasági program (benne a fejlesztési terv) elkészítése, felülvizsgálata, kiegészítése, módosítása - az (5) bekezdésben foglaltak szerint - kötelező lehet, azonban a gazdasági programtól (fejlesztési tervtől) való eltérés önmagában nem törvénysértő.

A gazdasági program a képviselő-testület megbízatásának időtartamára, vagy azt meghaladó időszakra szól. A gazdasági program a helyi önkormányzat részére helyi szinten meghatározza mindazon célkitűzéseket, feladatokat, amelyek a költségvetési lehetőségekkel összhangban, a helyi társadalmi, környezeti, gazdasági adottságok átfogó figyelembevételével a helyi önkormányzat által nyújtandó feladatok biztosítását, színvonalának javítását szolgálják. A helyi önkormányzat fejlesztési terve - a megyei területfejlesztési elképzelésekkel összhangban - tartalmazza többek között az egyes közszolgáltatások biztosítására, színvonalának javítására vonatkozó fejlesztési elképzeléseket. [A helyi önkormányzat a vagyongazdálkodásának az Alaptörvényben, valamint az Nvtv. 7. § (2) bekezdésében meghatározott rendeltetése biztosításának céljából közép- és hosszú távú vagyongazdálkodási tervet is köteles készíteni. ld. Nvtv. 9. § (1) bek.]

A választásokat követően megalakult képviselő-testület áttekinti az elmúlt időszak gazdasági eseményeit, eredményeit, és ezeknek az információknak a birtokában legalább megbízatásának időtartamára (5 év) meghatározza gazdasági programját. A gazdasági program olyan gazdasági stratégiai terv, amelynek célja a település és a helyi közösség körülményeinek, életfeltételeinek a javítása, településfejlesztés, a közszolgáltatások színvonalának emelése.

A képviselő-testület - a tényleges adottságok között - lényegében maga határozza meg közép- és hosszú távú célkitűzéseit, és a célok megvalósításához szükséges eszközöket. A gazdasági program akkor lehet sikeres, ha nemcsak a megye, hanem a környező települések fejlesztési céljaival összhangban van.

A gazdasági programot az alakuló ülést követő 6 hónapon belül kell elfogadni, de a döntést nem szabad elkapkodni, szükség lehet hosszabb előkészítő fázisra, esetleg külön bizottság létrehozására, szakértők

bevonására stb., annak érdekében, hogy a gazdasági program minél inkább illeszkedjen a település (megye) valós viszonyaihoz, tényleges - gazdasági és költségvetési - lehetőségeihez. A gazdasági program összeállítása tehát több lépcsőben történhet:

- a) munkacsoport, bizottság stb. létrehozása,
- b) helyzetértékelések, kimutatások, szükséges információk összegyűjtése (jegyző bevonásával),
- c) helyi civil szervezetek bevonása,
- d) gazdasági program - esetleg többfordulós - megtárgyalása, illetve döntéshozatal,
- e) gazdasági program széles körben való ismertetése,
- f) gazdasági program megvalósulásának nyomon követése, folyamatos ellenőrzés,
- g) gazdasági program - szükség szerinti - felülvizsgálata.

A képviselő-testület nemcsak meghatározza a gazdasági program tartalmát, hanem kijelöli azokat a személyeket, testületeket, akik felelősek a gazdasági program végrehajtásáért, megvalósulásának nyomon követéséért. Mindezek alapján a gazdasági programnak az alábbiak lehetnek az összetevői:

- a) a település társadalmi, gazdasági, demográfiai stb. állapotának leírása,
- b) az előző gazdasági programok teljesülése,
- c) ágazati (az egyes közszolgáltatásokra vonatkozó) programok,
- d) településfejlesztés, gazdaságfejlesztés,
- e) pénzügyi, költségvetési helyzet, vagyongazdálkodás programja,
- f) eszközrendszer, szervezeti- és intézményi háttér,
- g) statisztikák, diagramok,
- h) várható eredmények összefoglalása.

Az egyes önkormányzatok között természetesen - törvényi rendelkezések hiányában - viszonylag eltérően alakul a gazdasági programok konkrét tartalma. Jellemzően a nagyobb lakosságszámú települések részletesebben foglalkoznak a település gazdasági, munkaerőpiaci helyzetével, esetleg központi szerepének megerősítésével. [Keszthelyi Attiláné (szerk.): Önkormányzati képviselők kézikönyve. Az önkormányzati gazdálkodásról. Budapest, 2006, 22. oldaltól.]

A vagyongazdálkodási koncepció, terv [Nvtv. 9. § (1) bek.] és a fejlesztési terv (gazdasági program) akár együttesen is - kiszámítható feladatfinanszírozás mellett - alkalmas eszközök lehetnek a helyi önkormányzatok folyamatos, a rövid távú érdekeknek alárendelt vagyonfelélésének a megállítására, vagy legalábbis lassítására. [Vö. Vigvári András (szerk.): A családi ezüst. Tanulmányok az önkormányzati vagyongazdálkodás köréből. CompLex, Budapest, 2007, 65. o.]

Kapcsolódó joggyakorlat

EBH2010. 2164. Az 1992. évi XXXIII. törvény 1. § (1) bekezdése értelmében az 1992. évi XXXIII. törvény hatálya - ha törvény eltérően nem rendelkezik - az állami és a helyi önkormányzati költségvetési szerveknél, valamint a helyi önkormányzat által a feladatkörébe tartozó közszolgáltatások ellátására foglalkoztatottak közalkalmazotti jogviszonyára terjed ki. Az önkormányzat polgármesteri hivatalához integrált konyhai feladat nem minősül a helyi önkormányzat feladatkörébe tartozó közszolgáltatásnak, nem közszolgáltatás ugyanis valamennyi önkormányzati feladat.

BH2009. 297. Közszolgáltatás ellátására kötött - külön okiratokba foglalt - megállapodások egységes megítélése a felmondási jog szempontjából.

----->>-----<<-----<<-----

SÁRSZENTMIHÁLY KÖZSÉGI ÖNKORMÁNYZAT

2006-2010-es ciklus gazdasági programja

A helyi önkormányzatokról szóló 1990. évi LXV. Törvény előírásai szerint az önkormányzatoknak a választási ciklus végéig gazdasági programot kell készíteni.

I. PRIORITÁSOK

- A Gazdasági Program a választási ciklusra szól, de olyan stratégiai jellegű célokat is tartalmaz, amelyek hosszabb távon megszabják az önkormányzati döntések irányát, és összehangoltabbá teszik azokat.
- Sárszentmihály Község gazdasági Programja a község feladat centrikus működtetésének és fejlesztésének üteme fenntartható, életének komfortja biztosítható legyen.
- A lehetséges fejlesztési irányok és programok között elsőbbséget élveznek azok, amelyek forrásteremtő partneri együttműködésben valósulnak meg. Különösen értékesnek tekintjük azokat a programokat, amelyek a magán- és a közsféra érdekegyesítése által jönnek létre.
- A Gazdasági Program a működésre és a fejlesztésre fordítható források arányának kiegyensúlyozott, fejlesztés-orientált alakítására törekszik. Előnyben részesíti azokat a programokat, amelyek a község fenntartható fejlődését segítik elő.
- A Község fenntartható fejlődése szempontjából meghatározó jelentősége van népességmegtartó képességének. A gazdasági Program elsőbbséget ad a dinamikus, személyes boldogulásra is esélyt adó, a Sárszentmihályon élők komfortérzetét javító, identitásának, érzelmi azonosulásának kialakulását elősegítő programoknak.
- A Gazdasági Program prioritásnak tekinti a kötelező önkormányzati feladatok teljesítését, a jogkövető magatartást, ezért elsőbbséget biztosít a törvény által előírt kötelezettségek teljesítését szolgáló programoknak.

II. FEJLESZTÉSI CÉLKITŰZÉSEK:

- belterületi utak burkolat felújítása
- 2 db játszótér kialakítása (erdei és szőlőhegyi játszótér)
- új faluközpont kialakítása
- gyalogjárda felújítása, árkok, átereszek építése
- vízbázis bővítése
- intézmények zavartalan működése

- egészségügyi szolgáltatások bővítése
- házi jelzőrendszer bevezetése
- szociális ellátó rendszer támogatása
- civil szervezetek támogatása
- ifjúsági klub létrehozása
- közmunka lehetőségének biztosítása
- Óvoda és étkező építése
- Iskola tetőtér beépítése és informatikai hálózat kiépítése
- Önkormányzat épületének felújítása
- Teleház kialakítása
- Szélerőmű építésének lehetősége
- Ipari üzemek letelepítése
- Szelektív hulladékgyűjtő szigetek kialakítása
- Falusi turizmus fejlesztése

III. ÖNKORMÁNYZATI VAGYONGAZDÁLKODÁS

Nem lakáscélú ingatlanok

A községnek a fenntartható fejlődés érdekében a racionális terület-felhasználásra, a beépíthető és be nem építhető területek egészséges arányának megtartására kell törekednie.

Mindezekkel összefüggésben kiemelt hangsúlyt kell adni az épített és a természetes környezet rehabilitációs folyamatainak.

- Feladat az ingatlan vagyon áttekintése mind forgalomképes, mind a korlátozottan forgalomképes ingatlanok tekintetében.
- Az önkormányzati tulajdonban lévő védőnői szolgálati lakás helyiségeiben egészségügyi szolgáltatásokat és helyi szűréseket biztosítunk. (Pl: Ceragem ágy, Biopton lámpa)
- Az önkormányzati tulajdonban lévő nem lakás céljára szolgáló ingatlanok bérleti jogviszonyát, és ezzel egyidejűleg a bérleti díjakat minden év végén felülvizsgáljuk. A bérleti díjakat az inflációhoz alakítjuk.

IV. AZ ÖNKORMÁNYZAT PÉNZÜGYI GAZDÁLKODÁSA

Rövid, illetve hosszú távú gazdasági program készítésének egyik feltétele a kiszámítható, stabil pénzügyi háttér. Az önkormányzatok gazdálkodása elválaszthatatlan az államháztartástól, annak egyik alrendszerét jelenti. Az államháztartás reformja két szempontból is elengedhetetlen. Egyrészt az elmúlt közel másfél évtized tapasztalatai, az ágazati szabályok, a gazdasági folyamatok változásai, az állami és önkormányzati feladatok arányeltolódása miatt. Másrészt az Európai Unióhoz való csatlakozás az önkormányzati

struktúra, az ágazati szakmai előírások, az adórendszer átalakítását indokolják, amely az államháztartás alrendszereit is érinti, így az önkormányzatok pénzügyi szabályozását is. A fenti körülmények jelen pillanatban nem tesznek lehetővé hosszú távú pénzügyi prognózist, de a stratégiai célok meghatározását feltétlenül indokolják.

- Az Önkormányzat egyik legfontosabb feladata a működőképesség biztosítása, a költségvetési egyensúly megtartása. Az elmúlt közel másfél évtized folyamán az önkormányzatok bevételi struktúrájának átrendeződése volt tapasztalható, ezen belül a saját bevételek felértékelődése, az állami támogatások leépülése volt jellemző. A saját bevételeken belül a helyi adóbevételek jelentős mértékben megemelkedtek.
- Ez a tendencia várható a következő időszakban is, ezért az állami szabályozás átalakítása során fel kell készülni a helyi adórendszer átalakítására.
- Várhatóan Magyarországon is bevezetésre kerül az ingatlan alapú adózás.
- Az egyre szűkülő költségvetési források, valamint a növekvő társadalmi szükségletek miatt jelentkező beruházási, fejlesztési feladatok egyre nagyobb mértékben igénylik az önkormányzatoktól a hitel, mint külső forrás igénybevételét.
- Az Önkormányzat saját forrásait egészítik ki a pályázati források. Sikeres pályázat feltétele, hogy ne a pályázati kiírásokhoz igazítsuk fejlesztési elképzeléseinket, hanem meg kell határozni a célokat, elő kell készíteni, és meg kell határozni a pályázatokhoz szükséges önrészt. Koncentráltan nagyobb hatékonysággal nyerhetünk külső forrásokat. A pályázati önrészüln szolgáltató általános tartalék mértékét lehetőség szerint a jelenleginél magasabb összegben szükséges meghatározni.

V.INFRASTRUKTÚRA-HÁLÓZAT FEJLESZTÉS

IV.1. Közúthálózat fejlesztés

A község hosszú távú fejlődése nem nélkülözheti a népességmegtartó képesség javítását, és ezzel együtt a községben keletkező jövedelmek megtartását, bővítését. Ennek egyik eszköze a helyi gazdaság fejlesztése, a működésre fordítható források helyes arányának megteremtése. Az infrastruktúra fejlesztés alapvető szempontja, hogy legyen tere a gazdaság, a kereskedelem, a szolgáltatások fejlődésének.

- Célunk a községben a zökkenőmentes közlekedés feltételeinek biztosítása. Ennek érdekében elsődleges feladatnak tekintjük az utak állapotának további javítását, aszfaltos utak teljes helyreállítását.
- Szükségesnek tartjuk a külterületi utak helyreállítását.

Folytatni kívánjuk a belterületi utak felújítását, melyben az utóbbi két évben jelentős eredményeket értünk el. Ez év tavaszán benyújtott pályázatunkat-mely a Május 1. utca: 93 hrsz, 47 hrsz, Árpád utca: 104/13 hrsz, Rákóczi utca: 142 hrsz, Kossuth L. utca: 848 hrsz, Rózsa utca: 123 hrsz, Géza utca: 863 hrsz, utcák felújítására vonatkozik-tartaléklistára helyezték.

Tudni kell, hogy a támogatás összegéhez ugyanannyi saját forrást kell biztosítanunk, ami próbára teszi erőnket. Célunk az, hogy a ciklus végére valamennyi belterületi utunk aszfaltburkolatot kapjon.

Már most elkészült a Fő utca jobb oldalán található járda felújítása, melyet lehetőségeink függvényében tovább fogunk bővíteni. Szükségesnek tartjuk, hogy minden utca legalább egyik oldalán használható gyalogjárda legyen.

VI. KULTURÁLIS-TURISZTIKAI FEJLESZTÉSEK

Kiemelkedő jelentőségűek azok a programok, amelyekben a kulturális és a turisztikai érdek egyszerre, érdekközösségekben jelenik meg.

- Kiemelkedő a Művelődési Ház épületének felújítási terve, mely alkalmas különféle kiállítások, rendezvények lebonyolítására, helyet ad közösségi szerveződéseknek.
- 2006. évben lehetőség nyílt a számítógéppark fejlesztésével bárki számára az internetes –ingyenes- hozzáférés.
- Évről –évre nagyobb hangsúlyt helyezünk a falunap megrendezésére, melyhez önkormányzatunk minden évben költségelőirányzatot párosít,
- hagyományt teremtve a fogathajtóverseny megrendezésével.
- Lieder-program keretében együttműködési megállapodást kötöttünk a környező településekkel. Célja az idegenforgalom, a falusi turizmus fejlesztése uniós pénzekből pályázat útján.

VII. AZ ADÓPOLITIKA CÉLKITŰZÉSEI

Sárszentmihály Község Önkormányzata fontosnak tartja a helyi adópolitika célkitűzések megfogalmazását, mivel az jelentősen befolyásolja a településen keletkező saját bevételt, illetve hatással van a településen élő magánszemélyek és vállalkozók anyagi terheire.

A helyi adókkal kapcsolatos adópolitikai célkitűzések:

A helyi adók esetében az önkormányzat Képviselő-testülete az adóztatást úgy kívánja kialakítani, hogy az egy meghatározott stabilitás, állandóság mellett, folyamatosan az önkormányzat biztos bevételi forrását jelentse, ugyanakkor az igazságos is legyen az adózói kört illetően.

2006 évben a következő helyi adónemekből származott bevétel:

magánszemélyek kommunális adója: 8 366 745 - Ft

vállalkozók kommunális adója: 1 037 081-Ft
talajterhelési díj: 458 071-Ft

A helyi adóztatás során az önkormányzat Képviselő-testülete:

- Minden évben, a költségvetési koncepcióhoz kapcsolódva megvizsgálja a helyi adóztatás által nyújtott bevételszerzési lehetőségeket,
- Adó-fajtánként meghatározza az érintett adózói kör nagyságát, a rendszerbe beépítendő-gazdasági program célkitűzéseit elősegítő-kedvezmények és mentességek rendszerét, a várható bevételeket, és az adóztatás miatt jelentkező negatív hatásokat,
- Adófajtákat összehasonlítva dönt a bevezetendő, illetve fenntartandó adókról, az adórendelet módosításokról,
- csak olyan adórendeleteket fogad el, amely:
- a lakosság számára még elviselhető anyagi terhet jelent,
- nem hat a vállalkozók működésének, fejlesztési elképzeléseinek gátjaként,
- nem terheli a vállalkozásokat a foglalkoztatottak számához kapcsolódva.

Az adóbevételek növelése érdekében a Képviselő-testület fokozott figyelmet fordít arra, hogy.

-az adózók fizetési morálja javuljon, ennek érdekében rendszeresen tájékozik az adókintlévőségek nagyságáról, a beszédre tett intézkedésekről, illetve a szükséges végrehajtási szankciók alkalmazásáról, valamint az intézkedések alapján elért eredményekről,

-az adóalanyok teljes köre adóztatásra kerüljön, ennek érdekében tájékoztatást kér az adóalanyi kör adóbejelentkezési kötelezettsége teljesítéséről, a lehetséges adóalanyok és a vonatkozó nyilvántartások egyeztetésének eredményéről,

-az adózók tájékoztatást kapjanak az adóbevételek felhasználásáról, mivel az adóforintok ismert felhasználási célja, illetve elért eredményei segítik az önkéntes befizetést,

-az önkormányzati adóhatóság éljen adózási eljárásról szóló törvény alapján biztosított adóellenőrzési jogával és az adóellenőrzések eredményéről a testület legalább évente tájékoztatást kapjon.

Egyéb ,adókkal,adó jellegű bevételekkel kapcsolatos adópolitikai célkitűzések:

Az egyéb adó, illetve adó jellegű bevételek esetében az önkormányzat Képviselő-testülete az adóbevételek maximalizálására törekszik.

Az adóztatás során a Képviselő-testület évente-szintén a költségvetési koncepcióhoz igazodva-vizsgálja

-a talajterhelési díj,

-a termőföld bérbeadásából származó SZJA

adóztatásával kapcsolatos lehetőségeket.

(Luxusadó kivetése községünkben nem indokolt.)

VIII. MUNKAHELYTEREMTÉS FELTÉTELEINEK ELŐSEGÍTÉSE

A pályázati kiírásokat folyamatosan figyelemmel kísérjük és mindenre, ami a falu fejlődését szolgálja, beadjuk a pályázatunkat.

Az energiaárak növekedésével megújuló energiaforrások (szél, nap, geotermikus energia) felé fordul az emberiség. Magyarországon ez különösen fontos, hiszen teljesen kiszolgáltatottak vagyunk ezen területen más országoknál.

Szeretnénk megteremteni a lehetőséget annak, hogy Sárszentmihályon szélerőmű épüljön, ami elkészülve egyenlőre a közvilágítási költséget csökkentené, így a megmaradt pénzt más fejlesztési feladatokra használhatjuk fel. (engedélyezés folyamatban van).

Tervezzük a MASTERPLAST folytatásában újabb ipari üzemek letelepítését, hozzájárulva ezzel munkahelyek megteremtéséhez.

A munkahely teremtés feltételeinek elősegítésére továbbra is biztosítani kívánjuk azt a lehetőséget, hogy munkavállaló toborzásban önkormányzatunk részt vesz, az esetleges tesztek írására helyben, amelyre az Önkormányzat nagytermét biztosítjuk.

Az aktív felnőtt korú lakosság részére, akik sehol nem tudnak elhelyezkedni, biztosítani kívánom a közhasznú és közcélú munka lehetőségét.

IX. OKTATÁSI INTÉZMÉNYHÁLÓZAT

VI.1. Óvoda

A községben az óvodáskorú gyermekek számának lassú, de folyamatos növekedése figyelhető meg. Törvényszerű, hogy a rendelkezésre álló épületet, pedagógus létszámot az ellátandó feladathoz igazítsuk. Cél az önkormányzati tulajdonban lévő óvoda épületének, kapacitásának maximális kihasználása.

Az óvoda tatarozását az épület állagának megóvása érdekében fontosnak tartjuk. Gondoskodni kívánunk a nyári szünetben a folyamatos ügyelet fenntartásáról és a megfelelő körülmények biztosításáról.

VI.2. Általános iskola

A Zichy Jenő Általános Iskolát önálló közoktatási intézmény formájában kívánjuk tovább működtetni. Szükség esetén Társulás létrehozását nem zárjuk ki. Iskolánkra, óvodánkra szükség van, hogy az itt felnövő gyermekekben kialakuljon a településükhöz való kötődés és szívesen tegyenek érte a jövőben is. Fontos tehát, hogy intézményeinket megtartsuk, biztosítsuk zavartalan működésüket.

Iskolánkban, óvodánkban kialakított sószoba működik, ami az allergiás és asztmás betegeken segít, melyet a lakosság délutánonként igénybe vehet.

Továbbra is támogatjuk az iskolatej akciót, a tankönyvek ingyenességét, a rászoruló főiskolások és egyetemisták megsegítését.

X.SZOCIÁLIS ÉS EGÉSZSÉGÜGYI FELADATOK

VII.1. Gyermekjóléti Szolgálat

Családgondozó látja el a gyermekvédelmi törvényben előírt feladatokat. A családgondozó elhelyezése megoldott, lehetősége van több szereplős, zárt tárgyalások lebonyolítására.

VII.2. Egészségügyi szolgáltatás

- Az önkormányzat tulajdonában van a gyermekorvosi rendelő, melynek akadálymentes megközelítése biztosított. Cél, az épület állagának megóvása. A felnőtt betegellátást a házi orvos vállalkozás formájában látja el.
- A volt védőnői szolgálati lakásban nem csupán szűrővizsgálatok elvégzését biztosítjuk, hanem egészséget megőrző berendezésekkel látnánk el (Ceragem ágy, Biopton lámpa), hogy ezzel is a korán felismert betegségeket sikeresen lehessen gyógyítani.
- A védőnői szolgáltatás a gyermekorvosi rendelőben megoldott. Jelenleg 1 védőnői státusszal oldjuk meg a feladatot.
- A hétközi, illetve hétvégi orvosi ügyelet a Székesfehérvár Többcélú Kistérségi Társulás szervezésével, működtetésével-az Orvosok Házában Székesfehérvár, Seregélyesi úton-megoldott.
- Új lehetőség lesz az idős és krónikus betegek számára az u.n „házi jelzőrendszer” kialakítása. Előzetes felmérés alapján 28-an már jelezték igényüket erre a rendszerre, a szolgáltatás igénybevétele folyamatos és ingyenes.
- Kistérségi keretben pályázatot nyújtunk be a házi segítségnyújtás támogatás érdekében autóbusz vásárlásra, ami a kistérség mozgássérültjeit szállítaná gyógyfürdőkbe, kirándulásokra, javítva életminőségüket.

XI.KÖRNYEZETVÉDELEM, VÍZ-ÉS HULLADÉKGAZDÁLKODÁS

- A Polgárdi Hulladékgazdálkodás Konzorcium keretén belül növelni fogjuk a szelektív hulladékgyűjtés rendszerét. Szükség van a községben a szelektív hulladékgyűjtés széleskörű bevezetésére. Szelektív hulladékszigetek kialakítása folyamatban van. A külterületen megoldást kell találni a hulladékgyűjtő edények környékének tisztántartására, valamint a közterületek és a környezet tisztántartására.
- Illegális hulladéklerakások felszámolása

- Az ivóvízbázis védelme érdekében szükséges intézkedések megtétele.

XII. SPORT, SZABADIDŐ, REKREÁCIÓ

A helyi labdarúgó sportegyesületet az Önkormányzat a tőle telhető támogatással segíti. Cél, hogy helyi fiatalok játsszanak az egyesületben összetartozással, a csapatszellemet erősítve. Az elmúlt években igazán elégedettek lehettünk játékukkal és nem lesz ez másképp a következőkben sem.

XIII. INFORMATIKA

Elektronikus közigazgatási szolgáltatások fejlesztése érdekében a község kettős célt kíván megvalósítani. Az egyik a lakosság elektronikus úton történő tájékoztatása, bevonása a község életébe, ügyei intézésének biztosítása. A másik a község működésének (Képviselői testület, Polgármesteri Hivatal) elektronikussá tétele, ami az első cél adatainak fogadására is képes. A projekt során kialakítandó Internet megjelenést biztosító portál felületen elérhetővé válik az összes hivatali ügyintézési folyamat dokumentációja, valamint az ügyintézés indításához szükséges formanyomtatványok. A rendszer úgy kerül megvalósításra, hogy az ügyintézésekhez szükséges formanyomtatványok, űrlapok a honlapon elektronikusan is kitölthetők legyenek.

XIV. CIVIL KAPCSOLATOK

Sárszentmihály Községi Önkormányzata kiemelkedő jelentőséget tulajdonít a civil szervezetekkel kialakított partneri kapcsolatoknak.

Elkötelezettségét azzal is szeretné kifejezni, hogy minden évben a költségvetésében –lehetőségéhez mérten– támogatást állapít meg. A Nyugdijas klub tagjai eddig is sokat tettek annak érdekében, hogy eljuttassák Sarzsentsmihály jó hírnevét országszerte. Műsoraikkal rendezvényeinket is színesítik. Kiváló, színvonalas munkájukat az Önkormányzat továbbra is támogatja.

Községünkben hatékonyan működő Polgárőrség vigyáz az itt élők biztonságára, ezzel is segítve a körzeti megbízott munkáját. Velük is szoros kapcsolat kialakítására törekszünk és támogatjuk őket lehetőségeinkhez képest.

Sárszentmihály, 2007. augusztus 15.

/ Kalmár Tibor/
Polgármester

Sárszentmihály Községi Önkormányzat

GAZDASÁGI PROGRAMJA

2014. - 2019.

Jogalap: Magyarország helyi önkormányzatairól szóló 2011. évi CLXXXIX. törvény (a továbbiakban: Mötv.) 116. § (5) bekezdés

I. Az Mötv. 13. § szerint:

„(1) A helyi közügyek, valamint a helyben biztosítható közfeladatok körében ellátandó helyi önkormányzati feladatok különösen:

1. településfejlesztés, településrendezés;
2. településüzemeltetés:
 - köztemetők kialakítása és fenntartása,
 - a közvilágításról való gondoskodás,
 - kéményseprő-ipari szolgáltatás biztosítása,
 - a helyi közutak és tartozékainak kialakítása és fenntartása,
 - közparkok és egyéb közterületek kialakítása és fenntartása,
 - gépjárművek parkolásának biztosítása;
3. a közterületek, valamint az önkormányzat tulajdonában álló közintézmény elnevezése;
4. egészségügyi alapellátás, az egészséges életmód segítségét célzó szolgáltatások;
5. környezet-egészségügy
 - köztisztaság,
 - települési környezet tisztaságának biztosítása, rovar- és rágcsálóirtás;
6. óvodai ellátás;
7. kulturális szolgáltatás,
 - különösen a nyilvános könyvtári ellátás biztosítása;
 - filmszínház,
 - előadó-művészeti szervezet támogatása,
 - a kulturális örökség helyi védelme;
 - a helyi közművelődési tevékenység támogatása;
8. szociális, gyermekjóléti szolgáltatások és ellátások;
9. lakás- és helyiséggazdálkodás;
10. a területén hajléktalanná vált személyek ellátásának és rehabilitációjának, valamint a hajléktalanná válás megelőzésének biztosítása;
11. helyi környezet- és természetvédelem,

- vízgazdálkodás,
- vízkárelhárítás;

12. honvédelem,

- polgári védelem,
- katasztrófavédelem,
- helyi közfoglalkoztatás;

13. helyi adóval,

- gazdaságszervezéssel és a
- turizmussal kapcsolatos feladatok;

14. a kistermelők, őstermelők számára - jogszabályban meghatározott termékeik - értékesítési lehetőségeinek biztosítása, ideértve a hétvégi árusítás lehetőségét is;

15. sport, ifjúsági ügyek;

16. nemzetiségi ügyek;

17. közreműködés a település közbiztonságának biztosításában;

18. helyi közösségi közlekedés biztosítása;

19. hulladékgazdálkodás;

20. távhőszolgáltatás;

21. víziközmű-szolgáltatás, amennyiben a víziközmű-szolgáltatásról szóló törvény rendelkezései szerint a helyi önkormányzat ellátásért felelősnek minősül.

II. Célkitűzések,

melyek a helyi önkormányzat költségvetési lehetőségeivel összhangban, a helyi társadalmi, környezeti és gazdasági adottságok átfogó figyelembevételével a helyi önkormányzat által nyújtandó feladatok biztosítását, színvonalának javítását szolgálják:

- 1) A Gyermekorvosi Rendelő és Védőnő Tanácsadó új, méltó környezetbe költöztetése az egyik legfontosabb cél. A Rózsa utcában a beruházás lényegében megvalósult, az épület komplexum hatóságok általi szemlézése zajlik.
- 2) Célkitűzésünk és feladatunk a törvényes és takarékos gazdálkodás; pályázatok figyelemmel kísérése és pályázatok beadása minden olyan esetben, amely a község fejlődését szolgálja.
- 3) Célkitűzés egyre gyarapodó intézményeink (iskola, óvoda, bölcsőde) biztonságos működéséhez a feltételek biztosítása.
- 4) Célkitűzésünk a teljes körű egészségügyi (házi-, gyermek -és fogorvos) ellátás mellett az Egészségközpont igénybevételének propagálása, egyebek mellett szűrővizsgálatok szervezésével is.
- 5) Célkitűzésünk:
 - A gyermekeknek a napi gyümölcs, az ingyenes tankönyv, az étkezési térítési díj átvállalása továbbra is; a gyermekjóléti szolgálat fenntartása, a tehetséges fiatalok támogatása.
 - Családsegítő szolgálat kialakítása;
 - A felnőtt lakosság számára - más lehetőség hiányában - közcélú munka biztosítása.
 - Községünk idősebb lakói számára minden segítséget megadni, mely könnyebbé,

- nyugodtabbá és szebbé teszi mindennapjaikat.
- Sport és a civil szervezetek támogatása.
 - Nyugdíjas klub, Polgárőrség támogatása.
 - Hagyományos rendezvényeink (Gyermeknap, Falunap, Idősek napja, Falukarácsony, Szüreti felvonulás) megtartása a jövőben is; megemlékezés nemzeti ünnepeinkről.

III. Az egyes közszolgáltatások biztosítására, színvonalának javítására vonatkozó fejlesztési elképzelések.

- 1) Fontos fejlesztési terv az új Óvoda építése, melyre már nyertünk 132 millió forintot, de csak akkor valósulhat meg, amennyiben 2015 tavaszán a Járási Alapból is tud az önkormányzat pályázni 170 millió forintra.
- 2) Fejlesztési célunk a vízelvezető árkok folyamatos tisztítása, felújítása és újak építése szakemberek bevonásával.
- 3) Fejlesztési cél: az utak folyamatos karbantartása és fokozatos aszfaltozása.

„Sárszentmihály Községi Önkormányzat GAZDASÁGI PROGRAMJA 2014. - 2019.” dokumentumot Sárszentmihály Községi Önkormányzat Képviselő-testülete 3/2015.(I.15.) önkormányzati határozatával jóváhagyta.

/: Kalmár Tibor :/
polgármester

Az SZMSZ meghatározhatja, hogy a képviselő-testület mely feladatok ellátására, milyen formában társul, illetve, hogy hogyan biztosítja a társulás tevékenységének figyelemmel kísérését. A társulásra átruházott hatáskörök felsorolását az SZMSZ melléklete tartalmazhatja. Az együttműködés tartalmát, kereteit megállapodásban szükséges rögzíteni.

Mindenképpen indokolt, hogy ahol a jogszabály erejénél fogva vagy a társulási kapcsolatok miatt együttes ülést kell tartani, az érintett önkormányzatok egyeztessenek az eljárási szabályok megalkotása előtt, és azokat mindannyian azonos tartalommal építsék be a saját SZMSZ-ükbe.

X. AZ ÖNKORMÁNYZAT KÖLTSÉGVETÉSE, VAGYONA

X.1. A gazdasági program, fejlesztési terv

A képviselő-testület hosszú távú fejlesztési elképzeléseit gazdasági programban, fejlesztési tervben rögzíti, melynek elkészítéséért a helyi önkormányzat felelős. A gazdasági program, fejlesztési terv a képviselő-testület megbízatásának időtartamára vagy azt meghaladó időszakokra szól. (Mötv. 116. §)

A gazdasági program az önkormányzat(ok) részére helyi szinten meghatározza mindazon célkitűzéseket, feladatokat, amelyek a költségvetési lehetőségekkel összhangban, a helyi társadalmi, környezeti, gazdasági adottságok átfogó figyelembevételével az önkormányzat(ok) által nyújtandó kötelező és önként vállalt feladatok biztosítását, színvonalának javítását szolgálják.

A gazdasági program, fejlesztési terv, a megyei területfejlesztési elképzelésekkel összhangban tartalmazza különösen: az egyes közszolgáltatások biztosítására, színvonalának javítására vonatkozó fejlesztési elképzeléseket, ezen felül tartalmazhatja a munkahelyteremtés feltételeinek elősegítését, a településfejlesztési politika, az adópolitika célkitűzéseit, pályázati projektek megvalósítását, továbbá városok esetében a befektetés-támogatási politika, városüzemeltetési politika célkitűzéseit.

Az Állami Számvevőszék több esetben vizsgálta a gazdasági program tartami elemeit. Kiemelte annak meghatározó szerepét az önkormányzat gazdálkodásában. Felhívta a figyelmet arra is, hogy az adópolitikai célkitűzések és a munkahelyteremtés feltételeinek elősegítéséhez kapcsolódó feladatok meghatározására különös figyelmet kell fordítani.

A gazdasági programot, fejlesztési tervet a képviselő-testület az alakuló ülést követő hat hónapon belül fogadja el, ha az egy választási ciklus idejére szól. Az elfogadása a képviselő-testület át nem ruházható hatáskörébe tartozik. Ha a meglévő gazdasági program az előző ciklusidőn túlnyúló, úgy azt az újonnan megválasztott képviselő-testület az alakuló ülést követő hat hónapon belül köteles felülvizsgálni, és legalább a ciklusidő végéig kiegészíteni vagy módosítani (Mötv. 116. § (4)-(5) bek.).

Az SZMSZ-ben szabályozható a véleményezésbe bevont bizottságok, szervezetek köre.

Sárszentmihály Községi Önkormányzat Képviselő-testületének

nyílt testületi ülése

2020. március 16.

ELŐTERJESZTÉS

Polgármesteri tájékoztatások

Előterjesztő: Óber Andrea polgármester

Melléklet:

- a) *Bányaker '100 Kft ügye: Homokbánya nyitás (HÉSZ módosítás)*
- b) *Gazdasági program (határidő: 2020. április 22.)*
- c) ***Régi épület (iskola, kápolna) megmentése; helyi védettség***
- d) *Energiamegtakarítási intézkedési terv jogszabályi alapja*
- e) *Élelmiszercsomag Húsvétra (a pénzügyi és természetbeni szociális ellátásokról szóló 1/2015.(I.30.) önkormányzati rendelet alapján)*

**Sárszentmihály Községi Önkormányzat Képviselő-testületének 11/2017. (VII.26.)
önkormányzati rendelete
a településfejlesztéssel, településrendezéssel és településképp-érvényesítéssel összefüggő
partnerségi egyeztetés helyi szabályairól**

Sárszentmihály Községi Önkormányzat Képviselő-testülete az Alaptörvény 32. cikk (2) bekezdése első fordulatóban kapott felhatalmazás alapján, a Magyarország helyi önkormányzatairól szóló 2011. évi CLXXXIX. törvény 13. § (1) bekezdés 1. pontjában meghatározott feladatkörében eljárva - figyelemmel a településfejlesztési koncepcióról, az integrált településfejlesztési stratégiáról és a településrendezési eszközökről, valamint egyes településrendezési sajátos jogintézményekről szóló 314/2012 (XI. 8.) Korm. rendelet 29. §-ában foglaltakra is – a következőket rendeli el:

1. A rendelet hatálya

1. § E rendelet hatálya Sárszentmihály község településfejlesztési koncepciójának, integrált településfejlesztési stratégiájának, településrendezési eszközeinek, településképi arculati kézikönyvének és településképi rendeletének készítése, módosítása során a 3. § szerinti partnerekre, valamint a partnerségi egyeztetés szabályaira terjed ki.

2. § Sárszentmihály község településfejlesztési koncepciójának (a továbbiakban: koncepció), integrált településfejlesztési stratégiájának (a továbbiakban: stratégia), településrendezési eszközeinek, településképi arculati kézikönyvének és településképi rendeletének vagy azok módosításának a lakossággal, érdekképviseleti, civil és gazdálkodó szervezetekkel, vallási közösségekkel történő véleményeztetése a településfejlesztési koncepcióról, az integrált településfejlesztési stratégiáról és a településrendezési eszközökről, valamint egyes településrendezési sajátos jogintézményekről szóló 314/2012. (XI.8.) Korm. rendelet (a továbbiakban: Korm. rendelet) és jelen rendeletben meghatározott szabályok szerint történik.

2. A partnerek meghatározása

3. § A partnerségi egyeztetésben az alábbi természetes személyek, jogi személyek és jogi személyiséggel nem rendelkező szervezetek (a továbbiakban: partnerek) vehetnek részt:

- a) a település közigazgatási területén ingatlannal rendelkezni jogosult természetes vagy jogi személy vagy jogi személyiséggel nem rendelkező szervezet,
- b) Sárszentmihály-i székhellyel, telephellyel rendelkező gazdálkodó szervezet,
- c) Sárszentmihály-i székhellyel bejegyzett civil szervezet,
- d) a környezet védelmének általános szabályairól szóló 1995. évi LIII. törvény 98. § (2) bekezdés c) pontja alapján a településrendezési eszközök véleményezési eljárásába - a partnerségi egyeztetés megkezdése előtt legalább 30 napnál korábban - a polgármesternél írásban bejelentkező egyéb szervezet,

e) Sárszentmihály község területén működő, az Országgyűlés által elismert vallási közösség.

3. A partnerek tájékoztatásának módja és eszközei

4. § (1) Konceptió vagy stratégia készítése esetén a partnerek tájékoztatása – a Korm. rendelet szerinti előzetes és munkaközi tájékoztató keretében –

- a) közterületen elhelyezett önkormányzati hirdetőfelületen,
- b) a www.sarszentmihaly.hu honlapon közzétett hirdetmény útján, továbbá
- c) lakossági fórum keretén belül szóban történik.

(2) **A konceptió és a stratégia módosítása** esetén a partnerek tájékoztatása az elkészült tervezetről – a Korm. rendelet szerinti munkaközi tájékoztató keretében – a www.sarszentmihaly.hu honlapon közzétett hirdetmény útján történik.

5. § Településképi arculati kézikönyv (a továbbiakban: kézikönyv), **településképi rendelet készítése vagy módosítása** esetén a partnerek tájékoztatása – a Korm. rendelet szerinti előzetes és munkaközi tájékoztató keretében –

- a) közterületen elhelyezett önkormányzati hirdetőfelületen,
- b) a www.sarszentmihaly.hu honlapon közzétett hirdetmény útján, továbbá
- c) lakossági fórum keretén belül szóban történik.

6. § (1) Településrendezési eszközök teljes eljárásban történő készítése, módosítása esetén a partnerek tájékoztatása – a Korm. rendelet szerinti előzetes és munkaközi tájékoztató keretében –

- a) közterületen elhelyezett önkormányzati hirdetőfelületen,
- b) a www.sarszentmihaly.hu honlapon közzétett hirdetmény útján, továbbá
- c) lakossági fórum keretén belül szóban történik.

(2) **Településrendezési eszközök egyszerűsített eljárásban** történő készítése, módosítása esetén a partnerek tájékoztatása az elkészült tervezetről – a Korm. rendelet szerinti munkaközi tájékoztató keretében –

- a) közterületen elhelyezett önkormányzati hirdetőfelületen,
- b) a www.sarszentmihaly.hu honlapon közzétett hirdetmény útján, továbbá
- c) lakossági fórum keretén belül szóban történik.

(3) **Településrendezési eszközök tárgyalásos eljárásban** történő készítése, módosítása esetén – a (4) bekezdés szerinti eset kivételével, - a partnerek tájékoztatása az elkészült tervezetről, - a Korm. rendelet szerinti munkaközi tájékoztató keretében –

- a) közterületen elhelyezett önkormányzati hirdetőfelületen,
- b) a www.sarszentmihaly.hu honlapon közzétett hirdetmény útján, továbbá
- c) lakossági fórum keretén belül szóban történik.

(4) **Településrendezési eszköz készítésének vagy módosításának tárgyalásos eljárása során, a Kormány által rendeletben kihirdetett veszélyhelyzet esetén**, az érintett településen a veszélyhelyzet következményeinek a felszámolása vagy a további, közvetlenül fenyegető veszélyhelyzet megelőzése miatt indokolt, a partnerek tájékoztatása az elkészült tervezetről – a Korm. rendelet szerinti munkaközi tájékoztató keretében, - a www.sarszentmihaly.hu honlapon közzétett hirdetmény útján történik.

(5) **Településrendezési eszközök állami főépítészeti eljárásban** történő készítése, módosítása esetén a partnerek tájékoztatása az elkészült tervezetről – a Korm. rendelet szerinti munkaközi tájékoztató keretében – a www.sarszentmihaly.hu honlapon közzétett hirdetmény útján történik.

7. § (1) A hirdetménynek – előzetes tájékoztató esetén - tartalmaznia kell:

- a) a Korm. rendelet 37. § (3) bekezdésében foglaltakkal összhangban az érintett államigazgatási szervek számára tájékoztatásra bocsájtott dokumentumot,

- b) a partnerek észrevételeinek benyújtására nyitva álló határidőt és
- c) a postacímét vagy elektronikus levélcímét, ahova az észrevétel megküldhető.

(2) A hirdetménynek – munkaközi tájékoztató esetén - tartalmaznia kell:

- a) az érintett államigazgatási szervek számára tájékoztatásra bocsájtott dokumentumokat, tárgyalásos és állami főépítési eljárás esetén, legalább a tervezet összefoglaló leírását és az elkészült jóváhagyandó munkarészeket,
- b) a partnerek észrevételeinek benyújtására nyitva álló határidőt és
- c) a postacímét vagy elektronikus levélcímét, ahova az észrevétel megküldhető.

8. § A lakossági fórum összehívására és lebonyolítására Sárszentmihály Községi Önkormányzat Képviselő-testülete Szervezeti és Működési Szabályzatáról szóló önkormányzati rendeletében foglalt szabályozás az irányadó.

4. A javaslatok, vélemények dokumentálásának, elfogadásának és nyilvántartásának módja

9. § (1) A partnerek a lakossági fórumon szóban észrevételt tehetnek, amelyet jegyzőkönyvbe kell foglalni. A lakossági fórumot követő 8 napon belül, valamint lakossági fórum hiányában a hirdetmény közzétételétől számított 8 napon belül a partnerek írásos észrevételeket tehetnek az alábbi módokon:

- a) papíralapon a Polgármesternek címezve, Sárszentmihály Községi Önkormányzat címére (8143 Sárszentmihály, Fő út 54.) történő megküldéssel, vagy
- b) elektronikus levélben a hirdetményben meghatározott e-mail címre történő megküldéssel, amennyiben a hirdetmény ilyet tartalmaz.

(2) Azt a partnert, aki az (1) bekezdés szerint közétett határidőn belül véleményt nem nyilvánított, javaslatot nem tett, a határidő leteltét követően hozzájáruló partnernek kell tekinteni, az egyeztetési további szakaszaiban és elfogadási szakaszban egyaránt.

(3) Tárgyalásos eljárásban, az egyeztető tárgyalás vonatkozásában az eljárásban érintett partnernek az egyeztető tárgyalást megelőző partnerségi egyeztetésben jogszabályon alapuló ellenvéleményt tett partnert kell tekinteni.

(4) Az (1) bekezdés szerint beérkezett vélemények tisztázása érdekében a polgármester a véleményező partnerrel meghívásos egyeztető tárgyalás keretében további egyeztetést kezdeményezhet, amelyről jegyzőkönyvet kell készíteni.

(5) Azt a partnert, aki a partnerségi egyeztetés során határidőn belül véleményt nem adott, vagy adott, de a (4) bekezdés szerinti meghívásos egyeztető tárgyaláson a meghívás ellenére nem vett részt, kifogást nem emelő partnernek kell tekinteni, az egyeztetés további szakaszaiban és elfogadási szakaszban egyaránt.

(6) A beérkezett javaslatokat, véleményeket a főépítész az (1) bekezdésben megjelölt határidő elteltét követően továbbítja az arculati kézikönyv, településképi rendelet, fejlesztési dokumentum vagy a településrendezési eszköz készítésével megbízott tervezőnek.

(7) A tervező a véleményekkel, javaslatokkal kapcsolatos szakmai véleményét – a tervezési szerződésben megállapított határidőben - megküldi az önkormányzat részére, a Polgármesternek címezve.

(8) A szakmai javaslatok alapján a főépítész a vélemények, javaslatok elfogadására, el nem fogadás esetén indokolására vonatkozó döntés-tervezetet készít.

10. § (1) A beérkezett vélemények, javaslatok elfogadásáról vagy el nem fogadásáról, az el nem fogadás indokolásáról – a (2) bekezdésben foglalt kivétellel - a képviselő-testület dönt.

(2) Településrendezési eszköz tárgyalásos vagy állami főépítési eljárásban történő lefolytatása esetén a beérkezett partneri vélemények, javaslatok elfogadásáról vagy el nem fogadásáról, az el nem fogadás indokolásáról a Polgármester dönt.

(3) Minden a partnerségi egyeztetéssel kapcsolatos Korm. rendeletben és jelen rendeletben nem szabályozott kérdésben a Polgármester dönt, a vonatkozó eljárási szabályok megtartása mellett.

11. § (1) A jelen rendeletben foglaltak szerint beérkezett véleményeket, javaslatokat a főépítész a tárgy és az eljárási szakasz rögzítésével, a beérkezés sorrendjében nyilvántartja.

(2) Az (1) bekezdés szerinti nyilvántartás legalább az alábbiakat tartalmazza:

- a) a véleményező, javaslattevő nevét, továbbá lakhelyét, székhelyét vagy telephelyét,
- b) a vélemény beérkezésének időpontját,
- c) a vélemény, javaslat rövid tartalmát,
- d) a véleményezési szakasz lezáró, vagy a 10. § (2) bekezdés szerinti döntést követően a véleményt, javaslatot elfogadó, vagy elutasító képviselő-testületi határozat számát, illetve a Polgármester döntését.

(3) Az (1) bekezdés szerinti dokumentumokat a közfeladatot ellátó szervek iratkezelésére vonatkozó szabályok szerint, az ott meghatározott határidőig kell őrizni.

5. Az elfogadott koncepció, stratégia, kézikönyv, településképi rendelet és településfejlesztési eszköz nyilvánosságát biztosító intézkedések

12. § A Polgármester – a feladatkör szerint illetékes szervezeti egységek útján – gondoskodik az elfogadott koncepció, stratégia, kézikönyv, településképi rendelet és településrendezési eszköz elfogadást követő 15 napon belüli közzétételéről, a www.sarszentmihaly.hu honlapon. A honlapon történő közzététel nem mentesít a Korm. rendelet 43. és 43/B. §-a szerinti egyéb közzétételi szabályok teljesítése alól.

13. § Az elfogadott koncepcióról, stratégiáról és ezek módosításáról szóló, a Korm. rendelet 30. § (13) bekezdésben foglaltak szerinti tájékoztatásról a polgármester a főépítész útján gondoskodik.

6. Záró rendelkezések

14. § (1) Ez a rendelet a kihirdetését követő napon lép hatályba.

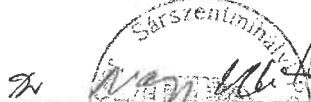
(2) Rendelkezéseit a rendelet hatályba lépését követően induló egyeztetési eljárásokban kell alkalmazni.




/: Kalmár Tibor :/
polgármester



Kihirdetve: 2017.július 26.


/: Dr. Nagy Ildikó :/
jegyző


/: Dr. Nagy Ildikó :/
jegyző

.....
alíras

.....
dátum



**Sárszentmihály Községi Önkormányzat Képviselő-testületének
16/2017.(XI.16.) önkormányzati rendelete
A településkép védelméről**

Sárszentmihály Községi Önkormányzat Képviselő-testülete a településkép védelméről szóló 2016. évi LXXIV. törvény 12. § (2) bekezdésében kapott felhatalmazás alapján, az Alaptörvény 32. cikk (1) bekezdés a) pontjában, a Magyarország helyi önkormányzatairól szóló 2011. évi CLXXXIX. törvény 13. § (1) bekezdés 1. pontjában, valamint az épített környezet alakításáról és védelméről szóló 1997. évi LXXVIII. törvény 57.§ (2)-(3) bekezdésében meghatározott feladatkörében eljárva a következőket rendeli el:

I. FEJEZET

ÁLTALÁNOS RENDELKEZÉSEK

1. A rendelet célja

1. § Sarsszentmihály község településkép védelméről szóló rendeletének (továbbiakban: e Rendelet) célja a településkép védelme és alakítása, az építészeti és egyéb zöldfelületi örökségének védelme, a településkép-védelem elemeinek, településképi követelmények, valamint az önkormányzati településkép-érvényesítési eszközök meghatározása.

2. A rendelet alkalmazása

2. § (1) A településfejlesztési koncepcióról, az integrált településfejlesztési stratégiáról és a településrendezési eszközökről, valamint egyes településrendezési sajátos jogintézményekről szóló 314/2012. (XI. 8.) Korm. rendelet előírásait az e rendeletben foglalt kiegészítésekkel, az Országos Településrendezési és Építési Követelményekről szóló 253/1997. (XII. 20.) Korm. rendelet (továbbiakban: OTÉK) előírásait az e rendeletben foglalt kiegészítésekkel és eltérésekkel együtt kell alkalmazni.

(2) E rendeletet Sarsszentmihály Község Helyi Építési Szabályzatáról szóló 12/2015. (VII.16.) önkormányzati rendelettel és mellékleteivel, függelékeivel (továbbiakban: HÉSZ) együtt alkalmazandó.

II. FEJEZET

HELYI VÉDELEM

3. § A település településképe és történelme szempontjából meghatározó örökségek kiemelkedő értékű elemeinek védelme, a jellegzetes karakterének a jövő nemzedékek számára történő megóvása.

3. Védetté nyilvánítás, védettség megszüntetése

4. § (1) A helyi védelem alá helyezést, illetve annak megszüntetését bárki (természetes és jogi személy egyaránt) írásban kezdeményezheti Sarsszentmihály Községi Önkormányzat Polgármesterénél.

(2) A kezdeményezésnek tartalmaznia kell:

- a kezdeményező megnevezését;
- a védendő érték megnevezését, szükség esetén körülhatárolását;
- a pontos hely megjelölését (utca, házszám, helyrajzi szám, épület ill. telekrész);
- a védendő érték rövid dokumentálását;
- fotódokumentációt;

f) a kezdeményezés indokolását.

(3) A kezdeményezésben érintett építményekről, vélt örökségről - amennyiben nem áll rendelkezésre - értékvizsgálati dokumentációt kell készíttetni.

(4) Az önkormányzat az értékvizsgálati dokumentáció alapján egyedileg dönt a védetté való nyilvánításról, vagy védettség törléséről, mely döntés megalapozására szakértőt / szakértőket vonhat be.

(5) A helyi védelem alá helyezésről, illetve annak megszüntetéséről értesíteni kell az érintett ingatlan tulajdonosait és a kezdeményezőt.

(6) A jelen rendeletben rögzített helyi (területi vagy egyedi) védelemmel érintett örökség országos védelem alá való helyezésével egyidőben a helyi védettség jelen rendelet módosítása nélkül megszűnik.

4. Nyilvántartási szabályok

5. § A helyi védett értékekről Sárszentmihály Községi Önkormányzatnak nyilvántartást kell vezetnie. A nyilvántartás nyilvános, abba bárki betekinthez.
6. § A védelem alá helyezés vagy a védettség megszüntetésének tényét az önkormányzat jegyzője ingatlanügyi hatóságnál kezdeményezi a védelem jogi jellegként való feljegyzését vagy törlését, a magasabb szintű jogszabályokban rögzítettek szerint.

III. FEJEZET

TERÜLETI ÉS EGYEDI ÉPÍTÉSZETI KÖVETELMÉNYEK

5. Területi építészeti követelmények

7. § A településkép védelme érdekében az épületeket a lehető legjobban terepre kell illeszteni. Feltöltést és bevágást úgy kell kialakítani, hogy az eredeti terepszinthez képest 1 méternél nagyobb szintkülönbség ne alakuljon ki.
8. § (1) A telek közterületi határvonalán tömör kerítést kell létesíteni, ha az utcában kialakult utcaképhez való illeszkedés ezt megköveteli. Magasságát a szomszédos meglévő kerítések magasságához illeszkedően kell meghatározni. Egyéb helyen a telek közterületi határvonalán áttört kerítést kell létesíteni maximum 2,00 m magassággal. Áttört kerítéshez maximum 50 cm magas tömör lábazat építhető.
(2) A telek oldalsó és hátsó határára tömör, vagy áttört kerítés létesíthető maximum 2,00 m magassággal.

6. Egyedi építészeti követelmények

9. § Kialakult telektömbben a tetőhajlásszög a csatlakozó szomszédos épületek tetőhajlásszögéhez igazodjon. Zártosorú beépítés esetén a tető tömege csökkentse a csatlakozó szomszédos épületek tűzfalainak felületét, hajlásszöge megközelítően legyen azonos a takarandó tűzfalak oromvonalának hajlásszögével.
10. § A település területén a beépítésre szánt területeken a tetőfedés színéeként a piros, barna és az antracit szín árnyalatai alkalmazhatók. Más szín magas tetőkön csak közterületről nem látható módon, melléképítményeken alkalmazható.
11. § A település területén a beépítésre szánt területeken tetőfedés anyagaként természetes színű fémlemez fedés is alkalmazható.

12. § A területen az épületek részleges homlokzati felújítása csak teljes utcai homlokzatonként megengedett.
13. § A telepítendő növényfajok kiválasztásakor a honos, a termőhelyi adottságoknak megfelelő növényfajokat kell telepíteni olyan fajok kiválasztásával, amelyek megfelelnek a termőhelyi feltételeknek, életképesek, összhangban vannak az adott területnek és környezetének funkcióival. A telepítésre javasolt növényzet listáját az 1. függelék tartalmazza.
14. § A zöldterületek térbútorait egységes koncepció alapján kell megvalósítani. Az anyaghasználat során csak természetes anyagokat lehet alkalmazni (kő, tégl, fa), beton, vasbeton elemek nem helyezhetők el.

IV. FEJEZET

A TELEPÜLÉSKÉPI SZEMPONTBÓL MEGHATÁROZÓ ÉS HELYI TERÜLETI VÉDELEMMEL ÉRINTETT TERÜLETEK TERÜLETI ÉS EGYEDI ÉPÍTÉSZETI KÖVETELMÉNYEI

15. § (1) Sárszentmihály beépítésre szánt településképi szempontból meghatározó területei az 1. mellékletben lehatárolt:
1. Történeti településmag
 2. Településközpont
 3. Falusias lakóterület
 4. Gazdasági terület
 5. Temetők területe
 6. Kastély és parkja – sportpálya
 7. Átalakuló – falusias lakóterület
 8. Szőlőhegy területe
- (2) Sárszentmihály beépítésre nem szánt településképi szempontból meghatározó területei a 2. mellékletben lehatárolt:
1. Mezőgazdasági terület
 2. Mezőgazdaság üzemi terület
 3. Vízgazdálkodási terület
 4. Erdőterület
 5. Közlekedési terület
 6. Kötőpályás közlekedés

7. Településképi szempontból meghatározó területekre vonatkozó településképi követelmények

7.1. Történeti településmag

16. § (1) A történeti településmag területén a tetők és homlokzatok feltűnő és környezetéből kirívó színezése, az erős színhasználat (kék, lila, piros, zöld), a rikító színű fémlemez fedések, fémtetők, zsindelek és burkolatok alkalmazása nem megengedett. A homlokzatok színezésénél a környezethez igazodóan a természetes paszellszíneket javasolt alkalmazni. Az épületek részleges homlokzati felújítása csak teljes utcai homlokzatonként megengedett, a részletekben történő átszínezés nem megengedett.

(2) A területen csak magastetős épület építhető, a hajlásszögnek és a tetőgerincnek illeszkednie kell az utcaképhez.

7.2. Temetők területe

17. § (1) Temetőben építmény kizárólag a környezetbe illő esztétikai megjelenéssel építhető. Az anyaghasználatnál törekedni kell a természetes anyagok alkalmazására.

(2) A temető kerítése kegyeleti szempontból minimum 50 %-ban tömör építésű és 1,80-2,50 m közötti magasságú kell legyen.

7.3. Kastély és parkja - sportpálya

18. § A kastély és parkja területén építmény kizárólag a környezetbe illő esztétikai megjelenéssel építhető. Az anyaghasználatnál törekedni kell a természetes anyagok alkalmazására.

7.4. Beépítésre nem szánt területek

19. § A mezőgazdasági területeken a kialakult jellegzetes településszerkezet megtartandó, a hagyományos tájhasználat, a történelmi sárréti jelleg és a táji, természeti értékek védelmével.

8. Az egyes sajátos építmények, műtárgyak elhelyezése

20. § A településképi szempontból meghatározó területen az egyéb műszaki berendezések elhelyezésére vonatkozó településképi követelmények az alábbiak:

- a) A község belterületeinek utcáiban legfeljebb egy oszlopsor állhat a villamos energia és hírközlés ellátására, egyébként földkábeles megoldást kell alkalmazni fejlesztésük és átépítésük során.
- b) Nagyfeszültségű elektromos vezeték beépítésre szánt területen, légvezetéként nem helyezhető el, nem fejleszhető, nem korszerűsíthető.
- c) Belterületen, valamint külterület beépítésre szánt területén, ahol a villamos-energia ellátás hálózatai föld feletti vezetések, új villamos-energia elosztási, közvilágítási vezetékeket és az elektronikus hírközlési hálózatokat a meglévő oszlopsorra, illetve közös tartóoszlopra kell fektetni. Közös oszlopsorra való telepítés bármilyen akadályoztatása esetén az építendő hálózatot földalatti elhelyezéssel lehet csak kivitelezni.
- d) A lámpákkal káprázást, vakítást, ártó fényhatást okozni nem szabad, ingatlan használatát korlátozni tilos.
- e) Jelentősebb energiaigény növekedés esetén a tervezett transzformátorok helyét a beépítéssel összehangoltan a környezetbe illesztve kell kijelölni.
- f) A tervezett lakóépületek és intézmények homlokzatára szerelt kapcsolószekrények és a dobozok helyét és a színét, az épület stílusához, a homlokzat színéhez igazodva kell kiválasztani. A berendezéseket az épületek alárendelt homlokzatára kell felszerelni, illetve a kerítésbe kell beépíteni – a közmű üzemeltetők előírásait figyelembe véve.
- g) Gázkészülék égéstermékének utcai homlokzatra történő kivezetése csak meglévő épületnél és csak műszaki szükségességből, a homlokzatképzéssel megfelelően összehangolt műszaki megoldással lehetséges, amennyiben az épület oldal- vagy hátsókertre néző homlokzatán nem helyezhető el.
- h) Égéstermék elvezetésére utcai homlokzaton szerelt kémény nem építhető.
- i) Házi gáznyomás-szabályozó az épület utcai homlokzatára nem helyezhető el, a berendezés csak a telkek előkertjében, udvarán, vagy az épület alárendeltebb homlokzatára szerelhető. Ettől eltérni csak műszaki szükségszerűségből lehet.
- j) Földgázvezetékét közterületen és telken belül is csak föld alatti elhelyezéssel szabad kivitelezni.
- k) A telekalakítások következtében magánterületre kerülő gázelosztó vezetéket, ill. tartozékait közterületre kell áthelyezni.
- l) Elektronikus hírközlési építmények és berendezései (antennák, antennatartó szerkezetek,

parabolaantennák stb.), közüzemi szolgáltatások mérő órái, nyomásszabályozó, klímaberendezés kültéri egysége, napkollektor, valamint egyéb gépészeti berendezés az épületek közterület felé néző homlokzatán nem helyezhető el.

- m) Az épületen elhelyezett napkollektor csak tetősíkból vagy az ingatlannal határos közterületről nem látható módon helyezhető el.
- n) A közigazgatási területen belül torony jellegű építmény (szélkerék, kémény, adótorony, kilátó, siló reklámtorony) a környezetétől élénk színével jelentősen eltérő festéssel nem készülhet.
- o) Vezeték nélküli szolgáltatás antennáinak telepítése tilos:
 - pa) fokozottan védett természetvédelmi területen,
 - pb) ökológiai hálózat részét képező magterületen,
 - pc) ökológiai hálózat részét képező ökológiai folyosón,
 - pd) tájképvédelmi területen,
 - pe) Natura 2000 területen.

9. Reklámhordozó, cégtábla, üzletfelirat és cégérre vonatkozó településképi követelmények

21. § A vállalkozás használatában álló ingatlanon elhelyezett cégtábla, üzletfelirat, a vállalkozást népszerűsítő egyéb felirat és más grafikai megjelenítés (továbbiakban: üzletfelirat) az alábbi feltételek figyelembevételével helyezhető el:

- a) Méretét, színét és elhelyezését az utcai homlokzaton a teljes homlokzattal együtt, egy egységként kell tervezni és kialakítani úgy, hogy azok szervesen illeszkedjenek a meglévő és tervezett épületek vízszintes és függőleges homlokzati tagolásához, a nyílászárók kiosztásához, azok ritmusához úgy, hogy együttesen összhangban legyenek az épület építészeti részletképzésével, színezésével, építészeti hangsúlyaival.
- b) Kerítésen csak annak tagozásával összhangban, egységes elrendezéssel szabad elhelyezni.

22. § Cégér az alábbi feltételek figyelembevételével helyezhető el:

- a) Cégéreket úgy kell kialakítani, hogy azok szervesen illeszkedjenek a meglévő és tervezett épületek vízszintes és függőleges homlokzati tagolásához, a nyílászárók kiosztásához, azok ritmusához úgy, hogy együttesen összhangban legyenek az épület építészeti részletképzésével, színezésével, építészeti hangsúlyaival.
- b) A cégér felszerelésének módját, világító cégér színét és a megvilágításának módját, az egymástól való távolságát, illetőleg az egy épületen elhelyezhető cégérek darabszámát a harmonikus utcafépi megjelenés figyelembevételével kell megtervezni. A megvilágítást szolgáló elektromos vezetékek csak berendezésen belül és rejtetten alakíthatók ki, a homlokzat falán kívül kábelcsatornában sem vezethetők. Utólagos elhelyezésnél a felszerelés után a homlokzat színével azonos festést el kell végezni.

23. § A település területén a reklámok közzétételének, illetve reklámhordozók, reklámhordozót tartó berendezések elhelyezésének közterületekre és magánterületekre irányadó, reklámrendeletben (jelenleg a településképi védelméről szóló törvény reklámok közzétételével kapcsolatos rendelkezéseinek végrehajtásáról szóló 104/2017. (IV. 28.) Korm. rendelet) rögzített országos rendelkezésektől az alábbi estekben és időtartamra el lehet térni:

- a) építési reklámháló kihelyezése, kizárólag építési tevékenység időtartamára, bármely települési területen megengedett,

- b) a település szempontjából jelentős valamely eseményről való tájékoztatás érdekében szükséges reklám, reklámhordozó, reklámhordozót tartó berendezés kihelyezése, évente összesen 12 naptári hét időszakra, bármely települési területen megengedett, valamint
- c) a nyilvánosság biztosítására — például a partnerségi egyeztetési szabályzatban nevesített célok teljesítésére — szolgáló önkormányzati információs felület időkorlát nélkül, bármely települési területen megengedett.

V. FEJEZET

TELEPÜLÉSKÉP-ÉRVÉNYESÍTÉSI ESZKÖZÖK

10. Településkép-védelmi tájékoztatás és szakmai konzultáció

24. § (1) A településkép védelme érdekében a polgármester az építtető, a beruházó és a tervező kérelmére szakmai konzultációt biztosít a településképi követelményekről, a 25.§ (1) bekezdés szerinti hiánytalan tervdokumentációval benyújtott kérelem beérkezésétől számított 8 napon belül.

(2) A szakmai konzultáció lefolytatható írásban és személyesen.

(3) Írásban történő szakmai konzultáció esetén a Polgármester az írásban rögzített javaslatait és nyilatkozatait a kérelem beérkezésétől számított 8 napon belül megküldi kérelmező részére, amelynek mellélete a benyújtott tervdokumentáció.

(4) Személyesen történő szakmai konzultáció esetén a Polgármester emlékeztetőben rögzíti javaslatait és nyilatkozatait, melyet a konzultáció időpontjától számított 8 napon belül megküldi kérelmező részére, amelynek mellélete a benyújtott tervdokumentáció.

25. § (1) A 24. § (1) szerinti kérelemhez minden esetben mellékelni kell a településképi követelményeknek való megfelelést igazoló építészeti-műszaki tervet (*továbbiakban: tervdokumentáció*), amely a következőket tartalmazza:

- a) a tervdokumentáció benyújtójának neve, címe, telefonszáma, e-mail címe;
- b) tervező neve, elnevezése, címe, székhelye, tervezési jogosultság megnevezése, és az igazoló okirat száma, telefonszáma, e-mail címe;
- c) műszaki leírás;
- d) helyszínrajz;
- e) homlokzati rajzok – változás esetén csak a releváns - az eredeti és a tervezett terep ábrázolásával (jelenlegi és tervezett állapot);
- f) utcakép, ha a tervezett építmény, üzletfelirat, cégér az utcaképben megjelenik;
- g) tető-felülnézeti helyszínrajz (jelenlegi és tervezett állapot, a Balti tenger feletti magasság meghatározásával);
- ga) a tervezéssel érintett, valamint a szomszédos telkeken álló építmények;
- gb) a terepviszonyok és a be nem épített területek kialakításának ábrázolásával;
- gc) közterületi kapcsolatokat: úttest, járda, kapubehajtó, közművek;
- gd) építési hely, amennyiben szükséges a szomszédos ingatlanokét is;
- h) az épület tömegalakítását meghatározó jellemző szintek alaprajzai (jelenlegi és tervezett állapot);
- i) metszetek a megértéshez szükséges mértékben (jelenleg és tervezett állapot);
- j) látványterv vagy modellfotó (az összes homlokzata látszódjon);
- k) fotódokumentáció (színes az ingatlant és környezetét, valamint a közterületek).

(2) Az (1) bekezdés szerinti hiánytalan tervdokumentációval benyújtott kérelem tekinthető a szakmai konzultációra vonatkozó kérelemnek.

11. Településképi bejelentési eljárás

Településképi bejelentési eljárás alkalmazási köre

26. § Településképi bejelentési eljárást kell lefolytatni az építésügyi és építésfelügyeleti hatósági eljárásokról és ellenőrzésekről, valamint az építésügyi hatósági szolgáltatásról szóló 312/2012. (XI.8.) Korm. rendeletben meghatározott építési engedélyhez nem kötött építési tevékenységek közül
- a) Minden reklám, reklámhordozó elhelyezése esetén,
 - b) Önálló reklámtartó építmény vagy önálló üzletfelirat építése, meglévő bővítése vagy megváltoztatása.

12. Településképi kötelezés, településképi bírság

A településképi követelmények megszegésének jogkövetkezményei:

- a) településképi kötelezés, valamint
- b) településképi bírság.

13. A településképi kötelezési eljárás

27. § A településképi kötelezési eljárás részletes szabályai:

- a) A településképi kötelezési eljárás hivatalból, vagy kérelemre indul, és az alábbi eseteket vizsgálja:
 - aa) településképi bejelentési eljárás elmulasztása;
 - ab) településképi bejelentési eljárásban megtiltott tevékenység folytatása;
 - ac) településképi bejelentési eljárásban tudomásul vett tevékenység eltérő végrehajtása; vagy
 - ad) településképi rendeletben szereplő követelmények nem teljesítése.
- b) A településképi kötelezési eljárást a polgármester folytatja le, és – szükség esetén, hatósági határozat formájában – kötelezést bocsát ki.
- c) A kötelezés a településképi követelmények teljesülése érdekében, az ingatlan tulajdonosát, az építmény/építményrész
 - ca) felújítására,
 - cb) átalakítására, vagy
 - cc) elbontására kötelezheti.

14. A településképi bírság kiszabásának esetkörei és mértéke

28. § A településképi bírság kiszabásának részletes szabályai:

- a) Településképi bírság a következő esetekben szabható ki:
 - aa) településképi bejelentési eljárás kezdeményezésének elmulasztása,
 - ab) a bejelentésben vagy döntésben meghatározottól eltérő tevékenység végzése,
 - ac) a településképi követelmények be nem tartása,
 - ad) döntés végre nem hajtása.
- b) A településképi bírság:
 - ba) felső határa 1.000.000,- forint,
 - bb) alsó határa 100.000,- forint,
 - bc) mely bírságok több alkalommal is kiszabhatók.

15. A településképi bírság kiszabásának és behajtásának módja

29.§ (1) A településképi bírságot határozatban kell kiszabni, és tértivevényes levél útján kell kézbesíteni a bírsággal sújtott érintettnek.

- (2) A településképi bírság megfizetésének módja:
- a) közvetlenül az Önkormányzat erre a célra szolgáló bankszámlájára történő befizetéssel.
 - b) az a) pontban szereplő megfizetési mód elmaradása esetén – a 2011. évi CXCV. törvény 42.§ (3) bekezdése értelmében – a meg nem fizetett bírság köztartozásnak minősül, és adók módjára kell behajtani.

VI. FEJEZET ZÁRÓ RENDELKEZÉSEK

16. Hatálybalépés

30. § (1) Ez a rendelet 2017. december 18-án lép hatályba.


(2) Hatályát veszti Sárszentmihály Község Helyi Építési Szabályzatáról szóló 12/2015. (VII.16.) önkormányzati rendelet 11.§-a, 12.§-a, 13.§-a és 14.§-a.



/: Kalmár Tibor /:
polgármester




A Rendelet kihirdetve: 2017. november 16.


/: D. Nagy János /:
jegyző




/: D. Nagy János /:
jegyző



1. melléklet a 16/2017. (XI.16.) önkormányzati rendelethez

TELEPÜLÉSKÉPI SZEMPONTBÓL MEGHATÁROZÓ TERÜLETEK



SÁRSZENTMIHÁLY

SÁRPENTELE

Történeti településmag

Településközpont

Falusias lakóterület

Gazdasági terület

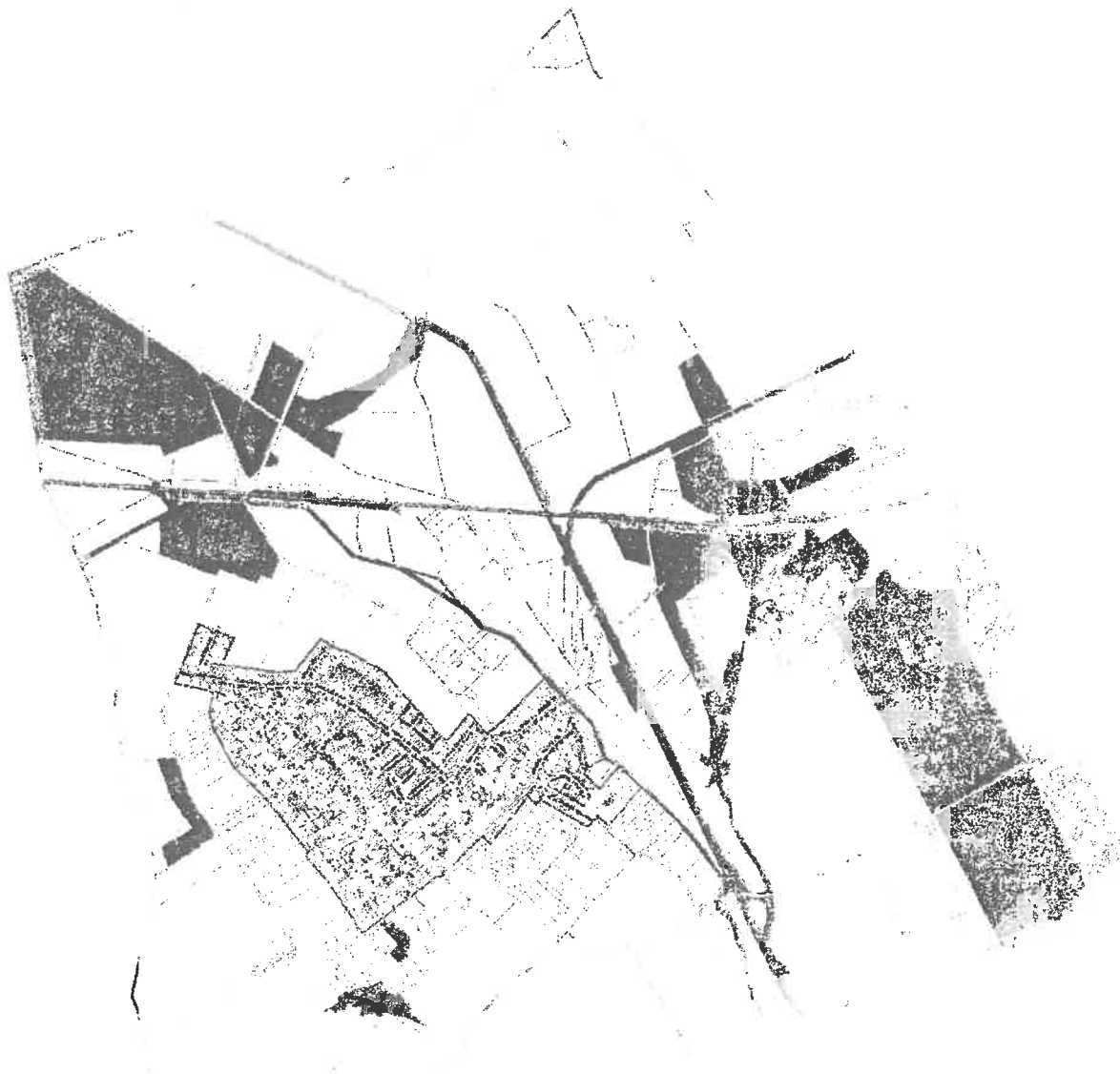
Temetők területe

Kastély és parkja - sportpálya

Átalakuló-falusias lakóterület

Szőlőhegy területe

2. melléklet a 16/2017. (XI.16.) önkormányzati rendelethez



Mezőgazdasági terület

Mezőgazdaság üzemi terület

Vízgazdálkodási terület

Erdőterület

Közlekedési terület

Kötőpályás közlekedés

I. függelék

TERMÉSZET- ÉS TÁJVÉDELMI SZEMPONTBÓL NÖVÉNYTELEPÍTÉSRE JAVASOLT FAJOK LISTÁJA

Őshonos fafajok

<i>Tudományos név</i>	<i>Magyar név</i>
<i>Acer campestre</i>	mezei juhar
<i>Acer platanoides</i>	korai juhar
<i>Acer pseudoplatanus</i>	hegyi juhar
<i>Acer tataricum</i>	tatár juhar
<i>Betula pendula</i>	közönséges nyír
<i>Carpinus betulus</i>	közönséges gyertyán
<i>Fraxinus angustifolia subsp. pannonica</i>	magyar kőris
<i>Fraxinus excelsior</i>	magas kőris
<i>Fraxinus ornus</i>	virágos kőris
<i>Malus sylvestris</i>	vadalma
<i>Populus nigra</i>	fekete nyár
<i>Populus termula</i>	rezgő nyár
<i>Prunus avium</i>	madárcseresznye
<i>Prunus padus</i>	zselnicemeggy
<i>Pyrus pyraster</i>	vadkörte
<i>Quercus cerris</i>	csertölgy
<i>Quercus petraea</i>	kocsánytalan tölgy
<i>Quercus pubescens</i>	molyhos tölgy
<i>Quercus robur</i>	kocsányos tölgy
<i>Salix alba</i>	fehér fűz
<i>Sorbus aria</i>	lisztes berkenye
<i>Sorbus aucuparia</i>	madárberkenye
<i>Sorbus domestica</i>	házi berkenye
<i>Sorbus torminalis</i>	barkóca berkenye
<i>Tilia cordata</i>	kislevelű hárs
<i>Tilia platyphyllos</i>	nagylevelű hárs
<i>Ulmus glabra</i>	hegyi szil
<i>Ulmus laevis</i>	vénicszil
<i>Ulmus minor</i>	mezei szil
<i>Staphylea pinnata</i>	mogyorós hólyagfa

Őshonos cserjefajok

<i>Tudományos név</i>	<i>Magyar név</i>
<i>Berberis vulgaris</i>	közönséges borbolya
<i>Cerasus fruticosa</i>	csepleszmeggy
<i>Cornus mas</i>	húsos som
<i>Cornus sanguinea</i>	veresgyűrű som
<i>Coryllus avellana</i>	közönséges mogyoró
<i>Cotinus coggygria</i>	cserszőmörce
<i>Cotoneaster niger</i>	fekete madárbirs
<i>Crataegus laevigata</i>	kétfibés galagonya
<i>Crataegus monogyna</i>	egyfibés galagonya
<i>Euonymus europaeus</i>	csíkos kecskerágó
<i>Euonymus verrucosus</i>	bibircses kecskerágó

Sárszentmihály Községi Önkormányzat Képviselő-testületének
16/2017.(XI.16.) önkormányzati rendelete
Hatályos: 2017.XII.18.-

<i>Hedera helix</i>	közönséges borostyán
<i>Ligustrum vulgare</i>	közönséges fagyal
<i>Lonicera xylosteum</i>	ükörke lonc
<i>Prunus spinosa</i>	kökény
<i>Prunus tenella</i>	törpemandula
<i>Rosa canina</i>	gyepúrózsa
<i>Rosa pimpinellifolia</i>	jairózsa
<i>Rubus caesius</i>	hamvas szeder
<i>Salix cinerea</i>	rekettyefűz
<i>Spiraea media</i>	szirti gyöngyvessző
<i>Viburnum lantana</i>	ostorménfa
<i>Viburnum opulus</i>	kányabangita
<i>Vinca minor</i>	kis télizöld meténg

Telepítésre javasolt egyéb fa- és cserje fajok

<i>Tudományos név</i>	<i>Magyar név</i>
<i>Acer ginnala</i>	tűzvörös juhar
<i>Aesculus carnea</i>	vadgesztenye
<i>Aesculus hippocastanum</i>	vadgesztenye
<i>Catalpa bignonioides</i>	szivarfa
<i>Coletea arborescens</i>	sárga borsófa
<i>Corylus colurna</i>	törökmogyoró
<i>Ginkgo biloba</i>	páfrányfenyő
<i>Laburnum anagyroides</i>	közönséges aranyeső
<i>Liriodendron tulipifera</i>	tulipánfa
<i>Malus baccata</i>	díszalma
<i>Platanus × acerifolia</i>	közönséges platán
<i>Prunus × cistena</i>	vérszilva
<i>Salix caprea</i>	kecskefűz
<i>Sophora japonica</i>	japánakác
<i>Sorbus rotundifolia</i>	kereklevelű berkenye
<i>Staphylea pinnata</i>	mogyorós hólyagfa
<i>Tilia tomentosa</i>	ezüsthárs
<i>Prunus fruticosa</i>	csepleszmeleggy
<i>Prunus serrulata</i>	díszcsereznye

FMKH Székesfehérvári Járási Hivatala

Székesfehérvár Levelezési cím: 8000 Székesfehérvár, Kégl Gy. u. 1.

E-hiteles térképmásolat - Teljes másolat

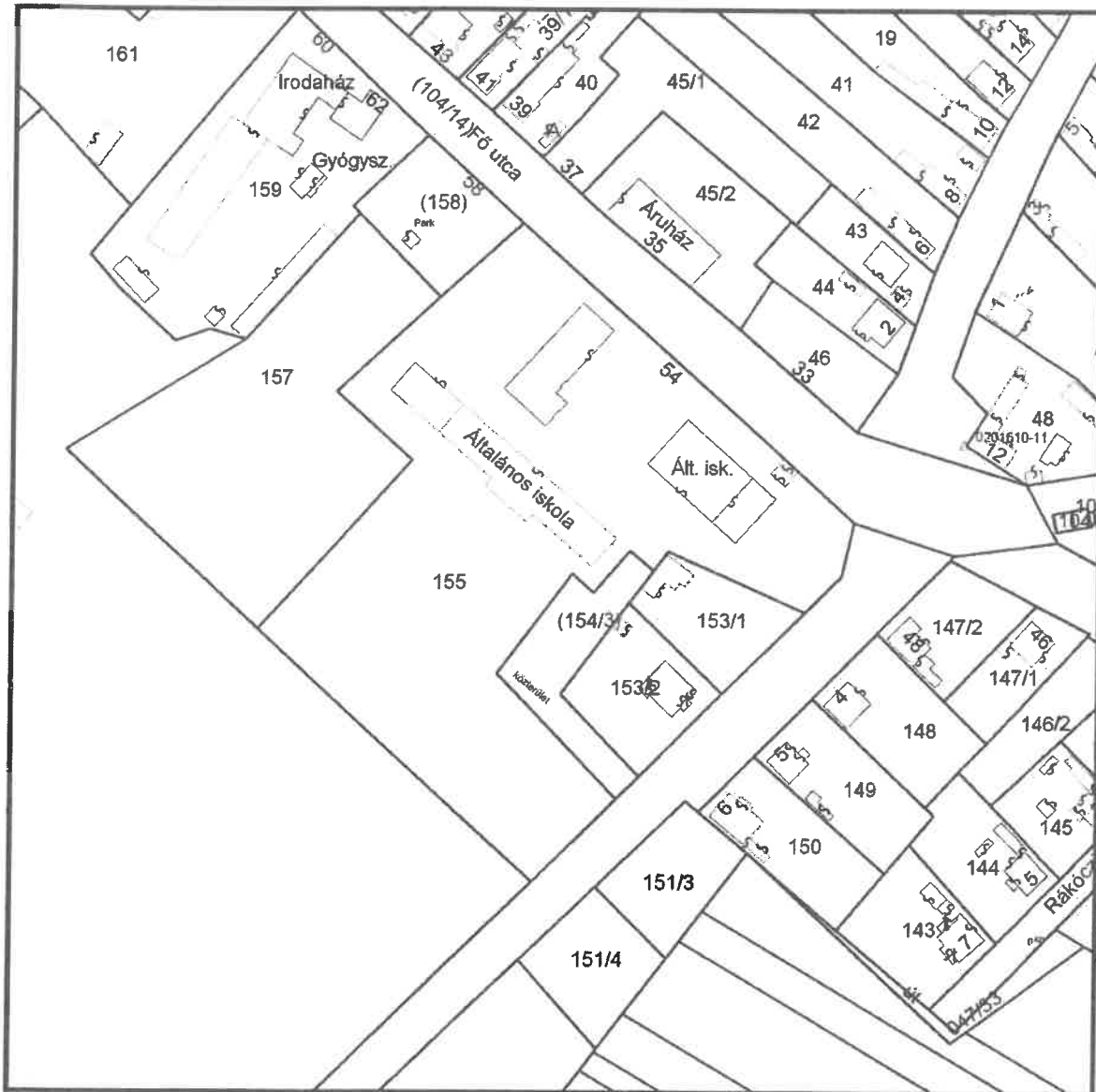
2019.12.10 14:37:03

Helyrajzi szám: SÁRSZENTMIHÁLY belterület 155

Megrendelés szám: 7/4841/2019

Méretarány: 1 : 2000

Térrajzsám: 40476960002019



A térképmásolat a kiadást megelőző napig megegyezik az ingatlan-nyilvántartási térképi adatbázis tartalmával. A térképmásolat méretek levételére nem használható!

FMKH Székesfehérvári Járési Hivatala

Székesfehérvár Levelezési cím: 8000 Székesfehérvár, Kégl Gy. u. 1.

Oldal: 1/2

Nem hiteles tulajdoni lap - Szemle másolat

Megrendelés szám:30005/134311/2019

2019.12.10

SÁRSZENTMIHÁLY

Szektor : 5

Belterület 155 helyrajzi szám

8143 SÁRSZENTMIHÁLY Fő út 54.

I. RÉSZ

1. Az ingatlan adatai:

alrészlet adatai	terület	kat.t.jöv.	osztály adatok
növelési ág/kivett megnevezés/	ha m2	k.fill.	kat.jöv. ha m2 k.fill
	min.o		

. Kivett polgármesteri hivatal és általános iskola, lakóház, udvar

0 1.6603 00

II. RÉSZ

8. tulajdoni hányad: 1/1

bejegyző határozat, érkezési idő: 32040/2/2013/2012.11.13

jogcím: 1990. évi LXV. törv. 107. § (2) bek. tulajdoni hányad: 878/16603 56623/1991.12.30

jogcím: 1990. évi LXV. törv. 107. § (2) bek. tulajdoni hányad: 878/16603 39836/2004.03.05.

jogcím: telekalakítás tulajdoni hányad: 6462/16603

jogállás: tulajdonos

név: SÁRSZENTMIHÁLY KÖZSÉGI ÖNKORMÁNYZAT

cím: 8143 SÁRSZENTMIHÁLY Fő út 54

törzesszám: 15727488

9. hányad: 1/1

bejegyző határozat, érkezési idő: 37556/4/2017.09.27

jogcím: vagyonkezelésbe adás

jogállás: vagyonkezelő

név: SZÉKESFEHÉRVÁRI TANKERÜLETI KÖZPONT

cím: 8000 SZÉKESFEHÉRVÁR Petőfi utca 5

törzesszám: 15835437

2011. évi CXCV. törvény (Nkt.) 74. § (1) bekezdés alapján.

III. RÉSZ

2. bejegyző határozat, érkezési idő: 30735-2/2010.09.24

Önálló szöveges bejegyzés a 154/1 helyrajzi számú 8763 m² nagyságú és a 155 helyrajzi számú 1378 m² nagyságú ingatlanok összevonva, majd kialakítva a 155 helyrajzi számú 1 ha 0141 m² nagyságú ingatlan.

3. bejegyző határozat, érkezési idő: 54825/2012.07.13

Önálló szöveges bejegyzés épületfeltüntetés.

4. bejegyző határozat, érkezési idő: 32040/2/2013/2012.11.13

Önálló szöveges bejegyzés telekegyesítés során a sárszentmihályi 154/1. és sárszentmihályi 156. helyrajzi számú ingatlanok területe beolvadt a sárszentmihályi 155. helyrajzi számú ingatlan területébe.

Folytatás a következő lapon

KH Székesfehérvári Járási Hivatala

Székesfehérvár Levélcím: 8000 Székesfehérvár, Kégl Gy. u. 1.

Oldal: 2/2

Nem hiteles tulajdoni lap - Szemle másolat

Megrendelés szám: 30005/134311/2019

2019.12.10

SÁRSZENTMIHÁLY

Szektor : 5

telterület 155 helyrajzi szám

Folytatás az előző lapról
II. RÉSZ

5. bejegyző határozat, érkezési idő: 32040/2/2013/2012.11.13

eredeti határozat: 39451/2008.2007.12.05

Vezetékjog az okirat és vázrajz szerinti tartalommal.

/HBGY-1464-1/2003. VGY-62/1976./, Vezetékjoggal érintett terület nagysága: 296 m².

jogosult:

név: E.ON ÉSZAK-DUNÁNTÚLI ÁRAMHÁLÓZATI ZÁRTKÖRŰEN MŰKÖDŐ RÉSZVÉNYTÁRSASÁG törzsszám:

10741980

cím : 9027 GYŐR Kandó Kálmán utca 11-13

6. bejegyző határozat, érkezési idő: 58399/2/2013.07.15

Vezetékjog

A FES-01/2302-3/2013 számú határozat és vázrajz szerinti tartalommal 171 m² területre a

Sárszentmihály + Sárpentele elnevezésű, fennálló 0.4 kV-os fagymentéses és földkábeles

közélső hálózatra; -

jogosult:

név: E.ON ÉSZAK-DUNÁNTÚLI ÁRAMHÁLÓZATI ZÁRTKÖRŰEN MŰKÖDŐ RÉSZVÉNYTÁRSASÁG törzsszám:

10741980

cím : 9027 GYŐR Kandó Kálmán utca 11-13

Ez a tulajdoni lap közigazgatási hatósági eljárás céljából került kiadásra. Néhány nem használható.

TULAJDONI LAP VÉGE

Helyi védetté nyilvánítás: régi kultúrház (kiskápolnával együtt) épületének helyi védetté nyilvánításáról

Jogforrás:

2011. évi CLXXXIX. törvény Magyarország helyi önkormányzatairól

13. § (1) A helyi közügyek, valamint a helyben biztosítható közfeladatok körében ellátandó helyi önkormányzati feladatok különösen:

----->----->--<<-----<<-----

7. kulturális szolgáltatás, különösen a nyilvános könyvtári ellátás biztosítása; filmszínház, előadó-művészeti szervezet támogatása, a kulturális örökség helyi védelme; a helyi közművelődési tevékenység támogatása;

----->----->--<<-----<<-----

2001. évi LXIV. törvény a kulturális örökség védelméről

68/2018. (IV. 9.) Korm. rendelet a kulturális örökség védelmével kapcsolatos szabályokról

6. A műemléki érték nyilvántartása

8. § (1) A műemléki érték központi, közhiteles nyilvántartásba vétele vagy a nyilvántartásból való törlése (a továbbiakban együtt: műemléki érték nyilvántartása) a 3. mellékletben meghatározott adattartalom benyújtásával a nyilvántartást vezető hatóságnál kezdeményezhető.

----->----->--<<-----<<-----

(6) Műemléki érték nyilvántartása csak értékvizsgálati dokumentáció elkészítését követően történhet. **Az értékvizsgálati dokumentáció felvételét csak szakértői jogosultsággal rendelkező szakértő végezheti, kötelező adattartalmát a 4. melléklet határozza meg.**

----->----->--<<-----<<-----

9. § (1) A védett műemléki értékek nyilvántartása tartalmazza

----->----->--<<-----<<-----

h) a védett műemléki érték értékvizsgálatának, tudományos kutatásának és feltárásának adatait, a 14. § (1) bekezdés *c)* és *e)* pontjában foglaltakat, a műemléki érték műemlékké nyilvánításának és kutatásainak dokumentációit;

----->----->--<<-----<<-----

21. A műemléki érték felkutatásának, az értékleltár felvételének és a védett műemléki érték kutatásának különös szabályai

58. § (1) A műemléki értéket a nyilvántartásba vételt megelőzően értékvizsgálattal kell meghatározni.

(2) A védett műemléki érték védettségét és jelentőségét megalapozó jellegzetességeit, alkotórészeit,

tartozékait és beépített berendezési tárgyait helyszíni szemrevételezésen alapuló értékleltárban kell rögzíteni az 5. melléklet szerinti adattartalommal.

(3) Az értékleltárban felmérési vázlatrajzon történő azonosítással, megnevezéssel, számozással kell biztosítani a felvett érték egyértelmű térbeli azonosíthatóságát.

(4) Ha az építési munka végzése során ismeretlen műemléki érték kerül elő, a kivitelező köteles

a) az építőipari kivitelezési tevékenységet szüneteltetni,

b) a hatóságnak haladéktalanul bejelenteni,

c) a helyszín és a műemléki érték őrzéséről a hatóság intézkedéséig gondoskodni.

(5) Az értékleltárt az előkerülő műemléki értékekkel ki kell egészíteni. A védettséget megalapozó értékkel össze nem függő műemléki értéket önállóan kell nyilvántartásba venni.

(6) A (4) bekezdésben meghatározott esetben a műemléki érték nyilvántartásba vételéig vagy a nyilvántartásba vétel elutasításáig a kivitelezést csak szakértői megfigyelés és dokumentálás mellett lehet folytatni.

59. § (1) A védett műemléki értéket érintő tevékenységeket jogszabályban vagy hatósági határozatban meghatározott esetekben jellegüktől függő, jogosultsághoz kötött vizsgálatnak vagy kutatásnak kell megalapoznia, ha ennek eredménye a tervezett tevékenység elvégzése előtt még nem áll rendelkezésre.

(2) A műemléki értékek kutatása során előnyben kell részesíteni a roncsolásmentes módszereket, vizsgálatokat a roncsolással járó kutatással szemben. A roncsolásmentes vizsgálatoknak és azok dokumentálásának meg kell előznie a roncsolással járó kutatásokat. A roncsolásos kutatás kiterjedésének mértékét a roncsolásmentes vizsgálati eredmények kiértékelését követően lehet meghatározni.

(3) Roncsolásos szondázó kutatást kell végezni a 63. § (1) bekezdés a) pontja szerinti esetekben.

(4) A védett műemléki érték egészére kiterjedő roncsolásos kutatás az építmény egészének vagy több rendeltetési egységének teljes belső, valamint homlokzatának teljes helyreállítása során végezhető, ha a roncsolásos kutatás a védett műemléki érték

a) fennmaradását és műszaki állapotát nem veszélyezteti,

b) helyreállításának műszaki feltételei biztosítottak,

c) tulajdonosa, tulajdonosi joggyakorlója vagy vagyonkezelője (a továbbiakban együtt: tulajdonos) nyilatkozik a roncsolásos kutatást követő három éven belüli műemléki helyreállítás szándékáról.

(5) A roncsolásos kutatást - a 66. § (2) bekezdés a) és b) pontjában meghatározott eseteket kivéve - a műemléki helyreállítást megelőzően, legkésőbb a beruházás-előkészítés folyamán, a tervezési program lezárulása előtt kell elvégezni.

(6) Az épületkutatás megkezdése előtt restaurátori kutatást kell végezni, ha az építéstörténeti tudományos dokumentáció szerint rejtett műemléki érték előkerülése várható.

(7) A kutatás - különösen a roncsolásos kutatás - a védett műemléki értéknek a tervezett tevékenységgel érintett részén túl nem terjedhet, kivéve, ha ezt a feltárt érték jelentősége indokolja.

(8) Roncsolásos kutatás esetén a védett műemléki értéket a hatósághoz benyújtott kutatási terv alapján kell feltárni, az értéket a feltárást megelőző és azt követő állapotában, valamint a feltárási folyamatában, az értékleltárba történő felvétel mellett szükséges dokumentálni.

(9) A roncsolásos kutatásról kutatási naplót kell vezetni, beleértve a régészeti módszerekkel történő kutatást is. A kutatási naplót a tevékenység tényleges megkezdésekor kell megnyitni.

(10) Ha a védett műemléki érték roncsolásos kutatása során régészeti örökség elemeinek előkerülése várható, a kutatás csak a 82. § (1) bekezdés a) pontja szerinti egybefoglalt örökségvédelmi engedély alapján végezhető.

(11) Ha a védett műemléki értéken végzett kutatás közben olyan körülmény merül fel, amely a 12. melléklet II. rész F. pontja szerinti kutatási terv módosítását vagy hatósági intézkedést tesz szükségessé, a kérelmező köteles azt haladéktalanul bejelenteni a hatóságnak.

(12) A kutatás befejezését követő kilencven napon belül kutatási dokumentációt kell készíteni.

---->>---->>--<<-----<<----

44. A hatóság nem hatósági örökségvédelmi feladatainak ellátása

92. § (1) A hatóság nem hatósági örökségvédelmi feladatai:

---->>---->>--<<-----<<----

- (2) A hatóság örökségvédelmi szolgáltatás keretében
- a) a jogszabályban meghatározott módon, a műemléki érték nyilvántartásba vétele során - a nyilvántartást vezető hatóság megkeresésére -
 - aa) vizsgálja és véleményezi a műemléki érték nyilvántartásba vételére irányuló kezdeményezéseket,
 - ab) értékvizsgálatot folytathat le, értékvizsgálati dokumentációt készíttethet az állományában lévő szakértői jogosultsággal rendelkező állami tisztviselővel,
 - b) az (1) bekezdés a) pontjában meghatározott céllal - a nyilvántartást vezető hatósággal együttműködve - segíti a tulajdonosokat az alábbiak tekintetében:
 - ba) a védett műemléki értéket érintő jókarbantartási kötelezettségük teljesítése,
 - bb) a nyilvántartott régészeti lelőhely fenntartására és a műemlék helyreállítására, különösen annak előkészítésére, kutatására, restaurálására fordítható pályázati lehetőségek megismerése,
 - bc) a műemlékvédelmi követelményekre, szempontokra, eljárási szabályokra vonatkozó, valamint - a 77. § szerinti ellenőrzést követően - az örökségvédelmi engedély lejáratának jogkövetkezményeiről szóló tájékoztatás nyújtása,
 - c) az ügyfél megkeresésére előzetes tájékoztatást nyújt
 - ca) az ingatlant érintő örökségvédelmi követelmények és szempontok pontosítása, konkrét meghatározása,
 - cb) a tervezett tevékenységek megvalósításához szükséges örökségvédelmi és építésügyi hatósági eljárások, településrendezési eljárások köre és szabályai kérdésében.
- (3) A hatóságot az előzetes tájékoztatása azokban a kérdésekben, amelyekről tájékoztatást adott, mindaddig köti, amíg a vonatkozó jogszabályi rendelkezés vagy a nyilatkozat iránti kérelemben meghatározott tevékenység érdemben nem változik meg.

----->>----->>-----<<-----<<-----

4. melléklet a 68/2018. (IV. 9.) Korm. rendelethez

A műemléki értékre vonatkozó értékvizsgálati dokumentáció adattartalma

1. helyszín megnevezése,
2. cím,
3. ingatlanok megjelölése a helyrajzi szám(ok) felsorolásával és helyszínrajzi ábrázolásával,
4. GPS (WGS84) koordináták pontos megadása,
5. történeti kert vagy park esetén annak
 - 5.1. kiterjedése,
 - 5.2. típusa,
 - 5.3. stílusa,
 - 5.4. jellemző datálása,
 - 5.5. eszmei és természeti értékei és jelentősége, szöveges leírása, rövid összefoglaló ismertetése,
6. épület/építmény vagy ezek együttese esetén annak
 - 6.1. megnevezése,
 - 6.2. fajtája,
 - 6.3. típusa,
 - 6.4. stílusa,
 - 6.5. jellemző datálása,
 - 6.6. eszmei értékei és jelentősége
szöveges leírása, rövid összefoglaló ismertetése, továbbá
7. épület/építmény esetén a történeti értéket képviselő
 - 7.1. homlokzatképzés és a díszítmények,
 - 7.2. a belső téralakítás és térelhatárolás,
 - 7.3. a beépített történeti berendezések,
 - 7.4. a történeti épületgépészeti, épületvillamossági berendezések anyagaira, szerkezetei kialakítására vonatkozó összefoglaló ismertetés, valamint
8. fotódokumentáció.

Az értékleltár adattartalma és felépítése

I. Az értékleltár tartalmával kapcsolatos általános követelmények:

1. Az értékleltár adattartalmát és felépítését a védett műemléki érték egészére vagy az eljárás tárgyát képező tevékenységgel érintett részére vonatkozóan - értelemszerűen - kell alkalmazni.

2. Minden értékleltárba felvett elemhez meg kell adni az egyedi azonosító számát, megnevezését, leírását (jelleg, anyag, szerkezet, technológia, megközelítő méret), datálását, fotóját, valamint a lehetséges elemtípusok meghatározását, darabszámát, szükség esetén az állapotra, veszélyeztetettségre utaló megjegyzést.

3. Az értékleltárnak ki kell térnie a védett műemléki érték tömeg- és térkapcsolatainak, homlokzatainak, a felszínen látható értéket képviselő összes szerkezeti elemének, tartozékának, díszének, berendezési tárgyának, továbbá az elpusztult vagy elbontott elemekre utaló nyomok tételes, leltárszerű leírására, datálására, továbbá a takart szerkezetekre, díszítésekre, másodlagosan felhasznált elemekre utaló látható nyomok rögzítésére, a megfigyelt jelenségek alapján a feltárható rejtett műemléki értékek meghatározására, építéstörténeti szempontú rendszerezésére.

II. Az értékleltár adattartalma:

A. AZONOSÍTÓ ADATOK:

1. Helyszín megnevezése (építmény együttes esetén az építmények felsorolása)
2. Település, településrész; megye
3. Cím
4. Helyrajzi szám
5. EOVS vagy WGS84 földrajzi koordináták
6. Nyilvántartási azonosítója (együttes esetén az alkotórészek nyilvántartási azonosítójának felsorolása), műemléki törzsszám
7. Adatfelvevő neve, elérhetősége; aláírás
8. Adatfelvétel dátuma

B. ÉPÜLET/ÉPÍTMÉNY

1. Épület/építmény alapadatai
 - 1.1. Épület/építmény megnevezése
 - 1.2. Építményfajta
 - 1.3. Típus
 - 1.4. Jellemző stílus
 - 1.5. Jellemző datálás
 - 1.6. Eszmei értékek
 - 1.7. Jelentőség
 - 1.8. További védelem (országos, helyi védelem)
2. A homlokzatképzés és a díszítmények anyagai, szerkezetei
 - 2.1. Előépítmények
 - 2.2. Homlokzatok
 - 2.3. Tető és tetőfelépítmények
3. Védett műemléki értékek helyiség adatlapja
 - 3.1. A helyiség
 - 3.1.1. helye (épületszint, épületrész)
 - 3.1.2. száma
 - 3.1.3. megnevezése
 - 3.1.4. aktuális funkciója
 - 3.1.5. történeti rendeltetése
 - 3.1.6. mérete, alapterülete, belmagassága
 - 3.2. Térrelhatárolás történeti értéket képviselő anyagai, szerkezetei, díszítményei
 - 3.3. Beépített történeti berendezések
 - 3.4. Történeti épületgépészeti berendezések szerkezetei és fragmentumai
 - 3.5. Történeti épületvillamossági berendezések szerkezetei és fragmentumai

3.6. Egyéb belső történeti épületszerkezetek, felszerelések, fragmentumok

3.7. Egyéb történeti alkotórészek, tartozékok

C. TÖRTÉNETI KERT VAGY PARK

1. Történeti kert vagy park alapadatai

1.1. Kert kiterjedése (az érintett földrészek helyrajzi számának felsorolása)

1.2. Típus

1.3. Stílus

1.4. Jellemző datálás

1.5. Eszmei értékek

1.6. Jelentőség

1.7. További védelem (országos, helyi védelem)

2. A történeti kert vagy park épített szerkezetei, elemei, fragmentumai

2.1. Kert (kertrész) szerkezeti és tagoló elemei

2.2. Önálló kertrész, tájépítészeti elem

2.3. Kerti építmények vagy műalkotások

2.4. Egyéb kerti alkotások

2.5. Kerti műszaki műtárgyak

3. A történeti kert vagy park jelentős történeti növényállománya

D. TEMETŐ

1. Temető alapadatai

1.1. Temető, temetőrész kiterjedése (az érintett földrészek helyrajzi számának felsorolása)

1.2. Típus

1.3. Stílus

1.4. Jellemző datálás

1.5. Eszmei értékek

1.6. Jelentőség

1.7. További védelem (országos, helyi védelem)

2. A temető épített szerkezetei, elemei, fragmentumai

2.1. Temető (temetőrész) szerkezeti és tagoló elemei

2.2. Önálló (parcellánál nagyobb) temetőrészek

2.3. Építmények vagy műalkotások

2.4. Síremlék, sírjel és díszítmények, felirat, címer

2.5. Ikonográfia jellegzetességek

3. A temető jelentős történeti növényállománya

E. KÖZTÉRI SZOBOR, PLASZTIKA

1. Alapadatok

1.1. Elhelyezkedése

1.2. Típus

1.3. Stílus

1.4. Jellemző datálás

1.5. Eszmei értékek, összefüggésrendszer

1.6. Jelentőség

1.7. További védelem (országos, helyi védelem)

2. Szerkezete, elemei, részei

3. Ikonográfia jellegzetességek

4. Kapcsolódó elemek

F. MELLÉKLETEK

1. Arányos alaprajzi vázlatok szintenként, nézetrajzok

2. Térképkivágat, helyszínrajz (kivágat azonosítási adatai: térképlap száma, térkép vetülete és méretaránya)

3. Fotódokumentáció

---->>----->>--<<-----<<-----

2. A helyi településképi követelmények és azok meghatározása

3. § (1) A településképi rendelet

a) az építési tevékenységgel érintett építmények - ideértve a sajátos építményfajtákat is - településképhez való illeszkedését biztosító anyaghasználatára, tömegformálására, homlokzati kialakítására és a zöldfelületek kialakításának módjára,

b) a - településszerkezet, táji környezet, településkarakter vagy egyéb helyi adottság miatt - településképi szempontból meghatározó területekre,

c) az Étv. szerinti helyi építészeti örökség egyedi és területi védelmére, védetté nyilvánítására és a védettség megszüntetésére,

d) a reklámok, reklámhordozók, cégérek és egyéb műszaki berendezések elhelyezésére és alkalmazására, illetve tilalmára

vonatkozó településképi követelményt tartalmazhat.

(2) A településképi rendelet (1) bekezdés szerinti településképi követelményeinek részletes tartalmi kereteit - ideértve a helyi építészeti örökség védelmének szakmai szabályait is - kormányrendelet határozza meg.

4. § (1) A településképi rendelet szakmai megalapozása érdekében településképi arculati kézikönyv (a továbbiakban: kézikönyv) készül.

----->>----->>--<<-----<<-----

1997. évi LXXVIII. törvény az épített környezet alakításáról és védelméről (a továbbiakban: Étv.)

Az építészeti örökség védelme

56. § (1) Az építészeti örökséghez tartoznak a műemlékek, a műemléki környezetek, a műemléki jelentőségű területek és a történeti tájak. Az építészeti örökség megfelelő fenntartása és megóvása közérdek.

(2) **Az építészeti örökség kiemelkedő értékű elemeit** nemzetközi (egyetemes), országos (nemzeti) és **helyi építészeti örökség részeként kell kijelölni (védetté nyilvánítani)**, fenntartani, megóvni, használni és bemutatni.

(3) A nemzetközi építészeti örökség - a „Világörökség jegyzék”-ben nyilvántartott - kiemelkedő, egyetemes értékű elemeit a vonatkozó nemzetközi egyezményeknek is megfelelően kell fenntartani, megőrizni, használni és bemutatni.

(4)

(5) Az országos építészeti örökség - a műemléki, természetvédelmi és egyéb védettséget tartalmazó nyilvántartásba vett - kiemelkedő, nemzeti értékű elemeire vonatkozó részletes szabályokat külön törvények állapítják meg.

57. § (1) Az építészeti örökségnek azok az elemei, amelyek értékük alapján a 56. § szerint nem részesülnek országos egyedi műemléki védelemben, de a sajátos megjelenésüknél, jellegzetességüknél, településképi vagy településszerkezeti értéküknél fogva a térség, illetőleg **a település szempontjából kiemelkedőek, hagyományt őriznek, az ott élt emberek és közösségek munkáját és kultúráját híven tükrözik, a helyi építészeti örökség részét képezik.**

(2) A helyi építészeti örökség értékeinek feltárása, számbavétele, védetté nyilvánítása, fenntartása, fejlesztése, őrzése, védelmének biztosítása **a települési önkormányzat feladata**. Az országos területi műemléki védelem az egyes ingatlanokon fennálló helyi egyedi védelem hatályát nem érinti.

(3) **A helyi védetté nyilvánításról** vagy annak megszüntetéséről, továbbá a védettséggel összefüggő korlátozásokról és kötelezettségekről és támogatásokról **a települési önkormányzat** (a

fővárosban a fővárosi és a kerületi önkormányzat is) **a településképi rendeletben dönt.**

(4) Az önkormányzat - a kulturális örökség védelméről szóló 2001. évi LXIV. törvény 5. § (1) bekezdésében foglalt együttműködési kötelezettségre figyelemmel - a helyi védettség településrendezési eljáráson kívüli megszüntetéséről szóló rendelet tervezetét tájékoztatásul megküldi a kulturális örökségvédelmi hatóságnak.

(5) Az önkormányzati rendeletben megállapított helyi egyedi építészeti védelmet jogi jellegként az ingatlan-nyilvántartásban fel kell jegyezni.

314/2012. (XI. 8.) Korm. rendelet a településfejlesztési koncepcióról, az integrált településfejlesztési stratégiáról és a településrendezési eszközökről, valamint egyes településrendezési sajátos jogintézményekről

17. A településképi rendeletre vonatkozó általános szabályok

22. § (1) A településképi rendelet - a 23. §-ban a fővárosra vonatkozó kivételekkel - a település teljes közigazgatási területére készül.

(2) A településképi rendelet állapítja meg

a) a helyi építészeti örökség területi és egyedi védelmét (a továbbiakban: helyi védelem), illetve a védelem megszüntetését,

b) a településszerkezet, településkarakter, tájképi elem és egyéb helyi adottság alapján a településképi szempontból meghatározó területeket,

c) a településképi követelményeket.

(3) A településképi követelmény lehet

a) területi építészeti,

b) egyedi építészeti és

c) reklámokra, valamint a reklámhordozókra, cégérekre, továbbá az egyéb műszaki berendezésekre vonatkozó követelmény.

(4) A helyi egyedi védelemmel érintett elemre vonatkozó (3) bekezdés *b)* és *c)* pontja szerinti településképi követelmény megengedő, tiltó vagy kötelező követelményként egyaránt meghatározható.

(5) A helyi területi védelemmel érintett és a településképi szempontból meghatározó területre vonatkozó (3) bekezdés *b)* pontja szerinti településképi követelmény csak megengedő vagy tiltó követelményként, a (3) bekezdés *c)* pontja szerinti településképi követelmény megengedő, tiltó vagy kötelező követelményként határozható meg.

(6) A helyi területi védelemmel érintett területre és a településképi szempontból meghatározó területre a területi építészeti követelmény csak kötelező követelményként határozható meg.

(7) A helyi területi védelemmel és a településképi szempontból meghatározó területtel nem érintett egyéb területek esetében

a) egyedi építészeti követelményként csak építmény anyaghasználatára és a fás szárú növényfaj vagy növényfajok telepíthetőségére vonatkozó, tiltó követelmény határozható meg,

b) reklámokra, reklámhordozókra továbbá egyéb műszaki berendezésekre és cégérekre megengedő, tiltó vagy kötelező településképi követelmény egyaránt meghatározható,

c) területi építészeti követelmény egyáltalán nem határozható meg.

(8) A településképi követelmény a világörökségi helyszínrre, a világörökségi területre, a nyilvántartott műemléki értékre, műemléki környezetre és műemléki jelentőségű területre vonatkozóan az örökségvédelmi jogszabályban vagy hatósági döntésben foglaltnál szigorúbb helyi követelményt is előírhat, de azokkal nem lehet ellentétes.

(9) A településképi követelmény a helyi építési szabályzatban meghatározható helyi követelményeket, jogokat és kötelezettségeket nem tartalmazhat.

(10) Honvédelmi és katonai rendeltetésű területet érintően az érintett államigazgatási szerv egyetértésével kizárólag egyedi építészeti követelmény határozható meg a közterületi telekkel azonos

telekhatáron álló vagy azzal érintkező épületre.

22/A. § (1) A helyi területi védelemmel érintett terület és a településképi szempontból meghatározó terület a kézikönyv alapján kerül meghatározásra a településképi rendeletben és annak rajzi mellékletében.

(2) A településképi rendelet szerkeszthető - e rendeletben meghatározott egyeztetésre és külön jogszabályban meghatározottak szerinti nyilvántartásra alkalmas - digitális formátumban készül, papír formátumú dokumentációra is alkalmas módon.

17/B. A helyi védelem

23/A. § (1) Helyi védelem alatt áll az a helyi építészeti örökség, amelyet a települési önkormányzat - a fővárosban a fővárosi vagy kerületi önkormányzat - településképi rendeletében védetté nyilvánít (a továbbiakban: helyi védelem). A helyi védelem célja a település szempontjából hagyományt őrző, az ott élt és élő emberek, közösségek munkáját és kultúráját tükröző sajátos megjelenésű, a településképet meghatározó építészeti és táji érték védelme.

(2) A településképi rendelet helyi védelmi előírásai tartalmazzák a helyi építészeti örökség feltárására, számbavételére, védetté nyilvánítására, fenntartására, a védelem megszüntetésére, a védettséggel összefüggő korlátozásokra, kötelezettségekre, továbbá a védett helyi építészeti örökség nyilvántartására vonatkozó követelményeket.

(3) A településképi rendelet helyi védelmi előírásai tartalmazhatják a helyrehozatali kötelezettség előírásának rendjét, a teljesítéséhez nyújtandó önkormányzati támogatást (adókedvezményt és egyéb támogató, ösztönző intézményt), valamint a védett építmény rendeltetésszerű használatához szükséges mértékű meghaladó költségek megtérítését, a kedvezmények mértékét és módját.

23/B. § (1) A településképi rendelet 23/A. § (2) bekezdése szerinti helyi védelmet meghatározó előírása értékvizsgálat alapján készül. Értékvizsgálatnak minősül

a) a régészeti örökség és a műemléki érték védelmével kapcsolatos szabályokról szóló kormányrendelet szerinti örökségvédelmi hatástanulmány települési értékleltára, vagy

b) a településrendezési eszköz megalapozó vizsgálatának az épített környezet, illetve a táji és természeti környezet értékeire vonatkozó vizsgálata.

(2) Az (1) bekezdés szerinti értékvizsgálathoz felhasználható a helyi védelem alá helyezéshez korábban készült értékvizsgálat.

(3) Ha nem áll rendelkezésre az (1) és (2) bekezdés szerinti értékvizsgálat, vagy az nem tartalmazza a helyi építészeti örökség települési értékleltárát, a helyi védelmet meghatározó előírások megalapozására el kell készíteni az értékvizsgálatot.

23/C. § (1) A helyi védelem a 23/B. § szerinti értékvizsgálatban szereplő helyi építészeti örökségre terjedhet ki.

(2) A helyi védelem területi vagy egyedi védelem lehet.

(3) A területi védelem a településszerkezet, a telekstruktúra, az utcavonal-vezetés, az utcakép vagy utcakép részlet, továbbá a település- és tájkarakter elemek megőrzésére, értékővő fenntartására és fejlesztésére irányul.

(4) Az egyedi védelem a jellegzetes, értékes, illetve hagyományt őrző építészeti arculatot, településkaraktert meghatározó valamely

a) építményre, építményrészletre vagy az alkalmazott anyaghasználatra, tömegformálásra, homlokzati kialakításra,

b) táj- és kertépítészeti alkotásra, egyedi tájértékre, növényzetre,

c) szoborra, képzőművészeti alkotásra, utcabútorra, valamint

d) az a)-c) ponthoz kapcsolódóan az érintett földrészlet, telek egészére vagy részére terjedhet ki.

(5) A helyi védelemmel érintett épület belső kialakításával kapcsolatos követelmény is meghatározható.

(6) A helyi védelem alatt álló építészeti örökségre az egyéb településképi követelmények hatálya akkor terjed ki, ha azok alkalmazási kötelezettségéről a településképi rendelet az építészeti örökség adott eleme vonatkozásában külön rendelkezik.

(7) Ha a településképi rendelet a helyi egyedi védelmet megállapítja, a rendelet hatálybalépésétől számított tizenöt napon belül az önkormányzat jegyzője - a más jogszabály által fennálló egyedi védelem bejegyzése hiányában - az ingatlanügyi hatóságnál kezdeményezi a védelem jogi jellegként való feljegyzését.

23/D. § A helyi védelemről az önkormányzat a településképi rendeletben meghatározott nyilvántartási szabályok szerinti nyilvántartást vezet, amely tartalmazza legalább:

- a) a védett érték megnevezését, védelmi nyilvántartási számát és azonosító adatait,
- b) a védelem típusát,
- c) a védett érték helymeghatározásának adatait, területi védelem esetén a védett terület lehatárolását, és
- d) a védelem rövid indokolását.

17/C. A területi és egyedi építészeti településképi követelmények

23/E. § (1) A területi építészeti követelmény tartalmi keretet határoz meg a helyi építési szabályzat, a beépítési terv és a közterület-alakítási terv számára. A területi építészeti követelmény a helyi építési szabályzatban, a beépítési tervben és a közterület-alakítási tervben érvényesül.

(2) A területi építészeti követelmény a településképi rendeletben a kézikönyv településszerkezet, telekstruktúra, utcavonal-vezetés és utcakép minőségi formálására, védelmére vonatkozó javaslatok alapján kerül meghatározásra.

(3) A területi építészeti követelmény kiterjedhet - a településképi szempontból meghatározó vagy a helyi területi védelemmel érintett terület tekintetében -

a) a beépítés telepítési módjának (amely telepítési mód figyelembevételével a helyi építési szabályzat az építési helyet egyedi módon határozhatja meg),

b) a beépítés jellemző színtszámának vagy az épület legmagasabb pontjának (amely érték figyelembevételével a helyi építési szabályzat a beépítési magasságot meghatározza),

c) a közterület alakítási terv által érintett terület lehatárolásának általános meghatározására.

23/F. § (1) Az egyedi építészeti követelmény a településképi rendeletben a kézikönyvben meghatározott településképi és arculati jellemzők, értékek, továbbá a településképi minőségi formálására és védelmére vonatkozó javaslatok alapján kerül meghatározásra.

(2) Az egyedi építészeti követelmény a településképhez való illeszkedés biztosítására és a minőségi településképi kialakítása vagy védelme érdekében az építési tevékenységgel érintett

a) építmény

aa) anyaghasználatára,

ab) tömegformálására,

ac) homlokzati kialakítására,

b) telken a zöldfelületek kialakításának módjára, és

c) sajátos építményfajták elhelyezésének módjára határozható meg.

(3) Az anyaghasználatra vonatkozó követelmény kiterjedhet az építmény, sajátos építményfajták építőanyagának településkaraktert befolyásoló anyagot, felületképzést vagy szint meghatározó valamely minőségi jellemzőjére.

(4) A tömegformálásra vonatkozó követelmény kiterjedhet az épület

a) megengedett legnagyobb szélességi és hosszanti méretének vagy ezek arányának,

b) tetőzet kialakítási módjának,

c) tetőgerincének a telek homlokzatához képest meghatározott irányainak, és

d) tetőfelépítményeivel, tetőzetet érintő nyílászáróival kapcsolatos követelmények meghatározására.

(5) A homlokzati kialakításra vonatkozó követelmény kiterjedhet az épület településkaraktert befolyásoló építészeti kialakításával összefüggésben

a) a homlokzati architektúra és a homlokzattagolás (nyílásrend, nyílásosztás, díszek, tagozatok)

kialakítási módjának, és

b) a kiegészítő elemek, egyéb műszaki berendezések homlokzaton történő elhelyezési módjának és lehetőségének meghatározására.

(6) A zöldfelületek kialakítási módjára vonatkozó követelmény kiterjedhet a zöldfelületek településképet befolyásoló kialakítási módjával összefüggésben

a) a fás szárú növényfaj vagy növényfajok telepíthetőségének,

b) a fás szárú növényfajok településképi illeszkedési követelményeinek, és

c) a zöldfelületen elhelyezhető kerti építmények és burkolatok településképi illeszkedési követelményeinek meghatározására.

23/G. § A településképi rendeletben a településképi szempontok figyelembevételével meg kell határozni

a) a teljes település ellátását biztosító felszíni energiaellátási és elektronikus hírközlési sajátos építmények, műtárgyak elhelyezésére elsősorban alkalmas területeket,

b) azon területeket, amelyek az a) pont szerinti sajátos építmények, műtárgyak elhelyezésére nem alkalmasak, és

c) a helyi védelemmel érintett területeken a sajátos építményekkel, műtárgyakkal kapcsolatos anyaghasználatra vonatkozó követelményeket.

----->>----->>-----<<-----<<-----

A TELEPÜLÉSFEJLESZTÉSI KONCEPCIÓ, AZ INTEGRÁLT TELEPÜLÉSFEJLESZTÉSI STRATÉGIA, A TELEPÜLÉSRENDEZÉSI ESZKÖZÖK, A TELEPÜLÉSKÉPI ARCULATI KÉZIKÖNYV ÉS A TELEPÜLÉSKÉPI RENDELET EGYEZTETÉSÉNEK ÉS ELFOGADÁSÁNAK ELJÁRÁSI SZABÁLYAI

20. A településfejlesztési koncepció, az integrált településfejlesztési stratégia, a településrendezési eszközök, a településképi arculati kézikönyv és a településképi rendelet készítése, módosítása egyeztetésének és elfogadásának közös szabályai

28. § (1) A koncepciót, a stratégiát, a településrendezési eszközöket, a kézikönyvet és a településképi rendeletet a polgármester, illetve a főpolgármester (a továbbiakban együtt: polgármester) egyezteti a partnerségi egyeztetés szerinti érintettekkel, a 9. melléklet szerinti érintett államigazgatási szervekkel, - a kézikönyv és a településképi rendelet kivételével - az érintett területi és települési önkormányzatokkal.

(2) A lakossággal, érdekképviselői, civil és gazdálkodó szervezetekkel, vallási közösségekkel (a továbbiakban: partnerek) történő véleményeztetés a helyi adottságoknak megfelelően, a feladat jellegének figyelembevételével a partnerségi egyeztetés szabályai szerint történik.

(3) A településrendezési eszköz az országos településrendezési és építési követelményekben megállapított településrendezési követelményeknél megengedőbb követelményeket az OTÉK 111. §-ában felsorolt feltételeken túl akkor határozhat meg, ha ahhoz az állami főépítészeti hatáskörében eljáró fővárosi és megyei kormányhivatal, a 40. § (8) bekezdése szerinti esetben a településfejlesztésért és a településrendezésért felelős miniszter záró szakmai véleményében hozzájárul.

(4) Koncepció, stratégia, településrendezési eszköz, kézikönyv, településképi rendelet vagy azok módosítása véleményezési eljárás lefolytatása nélkül nem fogadható el, kivéve ha a módosításra a magasabb szintű jogszabállyal ellentétes helyi önkormányzati előírás hatályon kívül helyezése miatt van szükség.

(5) A koncepció és a stratégia egyszerre történő készítése vagy módosítása esetén az egyeztetési eljárás történhet párhuzamosan vagy egy eljárásban, de a koncepcióról szóló döntés meg kell, hogy előzze a stratégia elfogadását.

(6) A koncepció, a stratégia, a településrendezési eszköz egyszerre történő készítése vagy módosítása esetén az egyeztetési eljárás történhet párhuzamosan vagy egy eljárásban. Az egy eljárásban történő véleményeztetés során a településrendezési eszköz egyeztetési szabályai szerint kell

az egyeztetési eljárást lefolytatni.

(7) A koncepció vagy módosításának elfogadása meg kell, hogy előzze a stratégia és a településszerkezeti terv vagy azok módosításának elfogadását. A településszerkezeti terv vagy módosításának elfogadása meg kell, hogy előzze a helyi építési szabályzat elfogadását.

(8) Párhuzamos egyeztetési eljárás esetén a kézikönyv és a településképi rendelet vagy azok módosításának elfogadása meg kell, hogy előzze a helyi építési szabályzat vagy módosításának elfogadását.

28/A. § (1) A polgármester a településrendezési eszköz, a koncepció, a stratégia, a kézikönyv és a településképi rendelet készítése, illetve módosítása előtt írásban kérelmezheti a földmérési és térinformatikai államigazgatási szervnél az Étv. 13/A. §-a, az ingatlan-nyilvántartásról szóló 1997. évi CXLI. törvény 72. § (6) bekezdése, valamint a földmérési és térképészeti tevékenységről szóló 2012. évi XLVI. törvény 6. § (20) bekezdése alapján, a 13. melléklet szerinti adatbázisok és adatok szolgáltatását.

(2) A polgármester az (1) bekezdés szerinti kérelemhez mellékeli az önkormányzat

a) településrendezési eszköz, koncepció, stratégia, kézikönyv és településképi rendelet készítésére, illetve módosítására irányuló döntését és

b) nyilatkozatát arról, hogy az átvett adatbázisokat és az adatokat kizárólag az a) pont szerinti döntésben meghatározott dokumentumok elkészítéséhez használja fel.

(3) A földmérési és térinformatikai államigazgatási szerv a hiánytalan megkeresés kézhezvételétől számított 15 napon belül elektronikus szolgáltatás formájában vagy - amennyiben a műszaki feltételek nem adóttak - digitális adathordozón adja át a polgármester részére a 13. melléklet szerinti legfrissebb Egységes Országos Vetületi (a továbbiakban: EOVS) rendszerű adatbázisokat és adatokat, továbbá az adatszolgáltatás sorszámát.

(4) Az önkormányzat (a fővárosban a fővárosi és a kerületi önkormányzat) a (3) bekezdés szerint rendelkezésére álló adatbázisokat és adatokat kizárólag a (2) bekezdés a) pontjában meghatározott feladat kidolgozására szerződött félnek adhatja át, az adatbázisok és adatok felhasználására vonatkozó szerződésben foglaltak szerint. Az adatbázisok és adatok felhasználására vonatkozó szerződés tartalmazza a felhasználásra átadott adatbázisok, adatok megnevezését, átadásuk módját, felhasználásuk tárgyát, felhasználóit, a felhasználás feltételeit, módját, továbbá azt, hogy az adatok, adatbázisok harmadik fél számára tovább nem adhatók.

(5) A (3) bekezdés szerint szolgáltatott adatbázis és adat felhasználásával készült dokumentumokon fel kell tüntetni az adatszolgáltató által megadott adatszolgáltatás sorszámát, valamint azt, hogy az állami alapadatbázisok felhasználásával készült.

(6) Hálózati adatszolgáltatás esetén a földmérési és térinformatikai államigazgatási szerv, egyéb, nem hálózati adatszolgáltatás esetén a területileg illetékes kormányhivatal szakfelügyelete szakfelügyeleti ellenőrzés keretében külön jogszabályban meghatározott módon vizsgálhatja a (3) bekezdés szerint szolgáltatott adatbázisok, adatok hozzáféréseinek és felhasználásnak jogszerűségét.

28/B. § Budapest Főváros Kormányhivatala a természetes gyógytényezőkre, gyógyhelyekre vonatkozó nyilvántartását a honlapján közzéteszi a gyógytényezők, gyógyhelyek érintettségének vizsgálata céljából. Abban az esetben, ha a gyógytényezők, gyógyhelyek érintettsége nem áll fenn, az egyeztetési eljárás során Budapest Főváros Kormányhivatalát nem szükséges megkeresni.

21. A partnerségi egyeztetés

29. § Az önkormányzat - a teljes körű nyilvánosság biztosításával, a 29/A. § és az e fejezetben meghatározott határidők figyelembevételével - az egyeztetési eljárást megelőzően dönt a partnerségi egyeztetés szabályairól, amelynek során meghatározza:

a) a partnerek tájékoztatásának módját és eszközeit,

b) a partnerek által adott javaslatok, vélemények megadásának módját és határidejét, továbbá nyilvántartásának módját,

c) az el nem fogadott partnerségi javaslatok, vélemények indokolásának módját, a dokumentálásuk,

nyilvántartásuk rendjét,

d) az elfogadott koncepció, stratégia, településrendezési eszközök, kézikönyv és településképi rendelet nyilvánosságát biztosító intézkedéseket.

29/A. § (1) A polgármester - a széles körű társadalmi bevonás és a nyilvánosság biztosítása érdekében - a koncepció, a stratégia, a településrendezési eszközök, a kézikönyv és a településképi rendelet készítése és módosítása során az önkormányzat rendeletében megállapított partnerségi egyeztetés szabályai szerinti helyen és módon tájékoztatja a partnereket, valamint biztosítja számukra a véleményezés lehetőségét.

(2) Ha az önkormányzat rendeletében szigorúbb követelményt nem állapít meg, a partnerségi egyeztetés előzetes tájékoztató szakaszból és munkaközi tájékoztató szakaszból áll, amelynek részletes szabályait a (3)-(6) bekezdés tartalmazza.

(3) Előzetes tájékoztató szakasz lefolytatása csak a koncepció, a stratégia, a kézikönyv és a településképi rendelet készítése, valamint a településrendezési eszközök teljes eljárásban történő készítése során szükséges. Az előzetes tájékoztatás lakossági fórum megtartásával, továbbá az előzetes javaslatoknak az önkormányzat honlapján, a közterületi hirdetőfelületen és - ha van ilyen - a helyi lapban való együttes közzétételével történik.

(4) Munkaközi tájékoztató szakasz lefolytatása a koncepció, a stratégia, a településrendezési eszköz, a kézikönyv és a településképi rendelet készítése és módosítása során is szükséges.

(5) A munkaközi tájékoztatás lakossági fórum megtartásával, továbbá az elkészült tervezetnek az önkormányzat honlapján, a közterületi hirdetőfelületen és - ha van ilyen - a helyi lapban való együttes közzétételével történik

- a) a koncepció és a stratégia készítésénél,
- b) a településrendezési eszközök teljes eljárásban vagy egyszerűsített eljárásban történő készítésénél és módosításánál, az egyeztetés véleményezési szakaszában,
- c) a településrendezési eszközök tárgyalásos eljárásában történő készítésénél és módosításánál, az egyeztetés végső véleményezési szakaszának kezdeményezése előtt,
- d) a kézikönyv és a településképi rendelet készítésénél.

(6) A munkaközi tájékoztatás lakossági fórum megtartásával és az elkészült tervezetnek az önkormányzat honlapján való közzétételével történik

- a) a koncepció és a stratégia módosításánál,
- b) a 32. § (6) bekezdés b) pontban foglalt esetben,
- c) a településrendezési eszközök állami főépítési eljárásban történő készítésénél és módosításánál, a záró szakmai vélemény megkérése előtt,
- d) a kézikönyv és a településképi rendelet módosításánál.

(7) Ha az önkormányzat rendeletében szigorúbb követelményt nem állapít meg,

a) az előzetes tájékoztatót és az elkészült tervezetet a lakossági fórum időpontját megelőzően legalább 8 nappal az önkormányzati honlapon - továbbá a (3) és az (5) bekezdésben meghatározott esetekben az ott meghatározott egyéb helyen - meg kell jeleníteni,

b) az észrevételeket és javaslatokat a lakossági fórumon szóban, továbbá a lakossági fórumtól számított 8 napon belül papír alapon vagy elektronikusan lehet megtenni.

---->>----->>--<<-----<<----

31/A. A településképi arculati kézikönyv és a településképi rendelet készítése, módosítása egyeztetésének és elfogadásának szabályai

43/A. § (1) Az új kézikönyv és településképi rendelet készítése, valamint módosítása során a 28. §-t és 29. §-t, valamint a (2)-(10) bekezdést kell alkalmazni.

(2) A polgármester

a) a kézikönyv és településképi rendelet készítésének megkezdéséről a 29/A. § (1) vagy (3) bekezdése szerinti helyen tájékoztatja a partnereket,

b) adatszolgáltatási kérelmet küld a 9. mellékletben szereplő azon államigazgatási szerveknek, amelyek adatai szükségesek a kézikönyv kidolgozásához.

(3) A kérelem átvételétől számított 21 napon belül az államigazgatási szerv teljesíti a 9. melléklet szerinti adatszolgáltatási témakörben adatszolgáltatási kötelezettségét, és felhasználásra biztosítja a kézikönyv készítéséhez szükséges adatokat.

(4) A partnerek a kézikönyv és a településképi rendelet készítésénél a 29/A. § (1) bekezdése vagy (7) bekezdés b) pontja szerint javaslatokat, észrevételeket tehetnek, véleményt nyilváníthatnak.

(5) A kézikönyv a (3) bekezdés szerinti javaslatok, észrevételek figyelembevételével, az önkormányzati főépítész közreműködésével készül.

(6) A polgármester az elkészült

a) kézikönyv és településképi rendelet tervezetét partnerségi véleményezésre bocsátja a 29/A. § (1) vagy (5) bekezdése szerinti helyen, a kézikönyv és a településképi rendelet módosításának tervezetét partnerségi véleményezésre bocsátja a 29/A. § (1) vagy (6) bekezdése szerinti helyen,

b) kézikönyvet véleményezésre megküldi a Magyar Építész Kamarának, a Nemzeti Média- és Hírközlési Hatóságnak, az illetékes nemzeti park igazgatóságnak, a világörökségi, műemléki és régészeti egyeztetési szakterület tekintetében a fővárosi és megyei kormányhivatal örökségvédelmi hatáskörében eljáró járási (fővárosi kerületi) hivatalának, honvédelmi és katonai rendeltetésű terület érintettsége esetén a honvédelemért felelős miniszternek,

c) településképi rendeletet véleményezésre megküldi az állami főépítési hatáskörében eljáró fővárosi és megyei kormányhivatalnak, a Nemzeti Média- és Hírközlési Hatóságnak, az illetékes nemzeti park igazgatóságnak, a világörökségi, műemléki és régészeti egyeztetési szakterület tekintetében a fővárosi és megyei kormányhivatal örökségvédelmi hatáskörében eljáró járási (fővárosi kerületi) hivatalának, honvédelmi és katonai rendeltetésű terület érintettsége esetén a honvédelemért felelős miniszternek.

(7) A (6) bekezdés szerint megküldött tervezetet a (6) bekezdésben meghatározott szervek - a (9) bekezdés szerinti feltöltést követő naptól számított - 21 napon belül véleményezik. A partnerségi véleményezésre a 29/A. § (7) bekezdés b) pontja az irányadó.

(8) A polgármester az elfogadás előtt ismerteti a képviselő-testülettel a beérkezett véleményeket, az el nem fogadott véleményeket és azok indokolását, egyeztetés esetén a jegyzőkönyvet, illetve az elfogadott vélemények alapján a kézikönyv tervezetében és a településképi rendelet tervezetében javasolt módosításokat.

(9) A (2) és (6) bekezdések szerinti államigazgatási szervekkel történő egyeztetés a Lechner Tudásközpont által üzemeltetett digitális egyeztetési felületen történik. A polgármester gondoskodik a kézikönyv és a településképi rendelet digitális egyeztetési felületre történő feltöltéséről. A feltöltésre kerülő szöveges dokumentumokat pdf vagy odt formátumban, a térképi munkarészeket pdf formátumban kell biztosítani. A digitális egyeztetési felületen keresztül biztosítani kell legalább a kézikönyv és a településképi rendelet elérhetőségét, véleményezését és a kidolgozásért felelős szerv számára a vélemények elérését.

(10) A véleményezésre jogosult szervek véleményének digitális egyeztető felületre történő feltöltéséről a véleményező szerv gondoskodik, a feltöltésre kerülő szöveges dokumentumokat pdf vagy odt formátumban kell biztosítani.

(11) Amennyiben a véleményezésre jogosult szerv a (7) bekezdés szerinti véleményét határidőn belül nem tölti fel a (9) bekezdés szerinti digitális egyeztető felületre, a véleményezésre jogosult szerv véleménye az eljárás során figyelmen kívül hagyható.

43/B. § (1) A polgármester az elfogadott kézikönyvet és településképi rendeletet, illetve ezek módosítását az elfogadást követő 15 napon belül

a) rövid, közérthető összefoglaló kíséretében közzéteszi:

aa) az önkormányzati honlapon hirdetményben és

ab) az önkormányzati hivatalban nyomtatásban, és

b) megküldi hitelesített pdf és szerkeszthető digitális formátumban az elfogadásról szóló jegyzőkönyvvel együtt

ba) a Lechner Tudásközpontba,

bb) az állami főépítési hatáskörében eljáró fővárosi és megyei kormányhivatalnak,
bc) a fővárosi és megyei kormányhivatal járási (fővárosi kerületi) hivatala építésügyi osztályának,
vagy
c) a megküldés helyett szerkeszthető digitális formátumban a jegyzőkönyvvel együtt mint elektronikus úton hitelesített dokumentumot elérhetővé teszi a *b)* pont *ba)-bc)* alpontja szerinti szervezetnek.

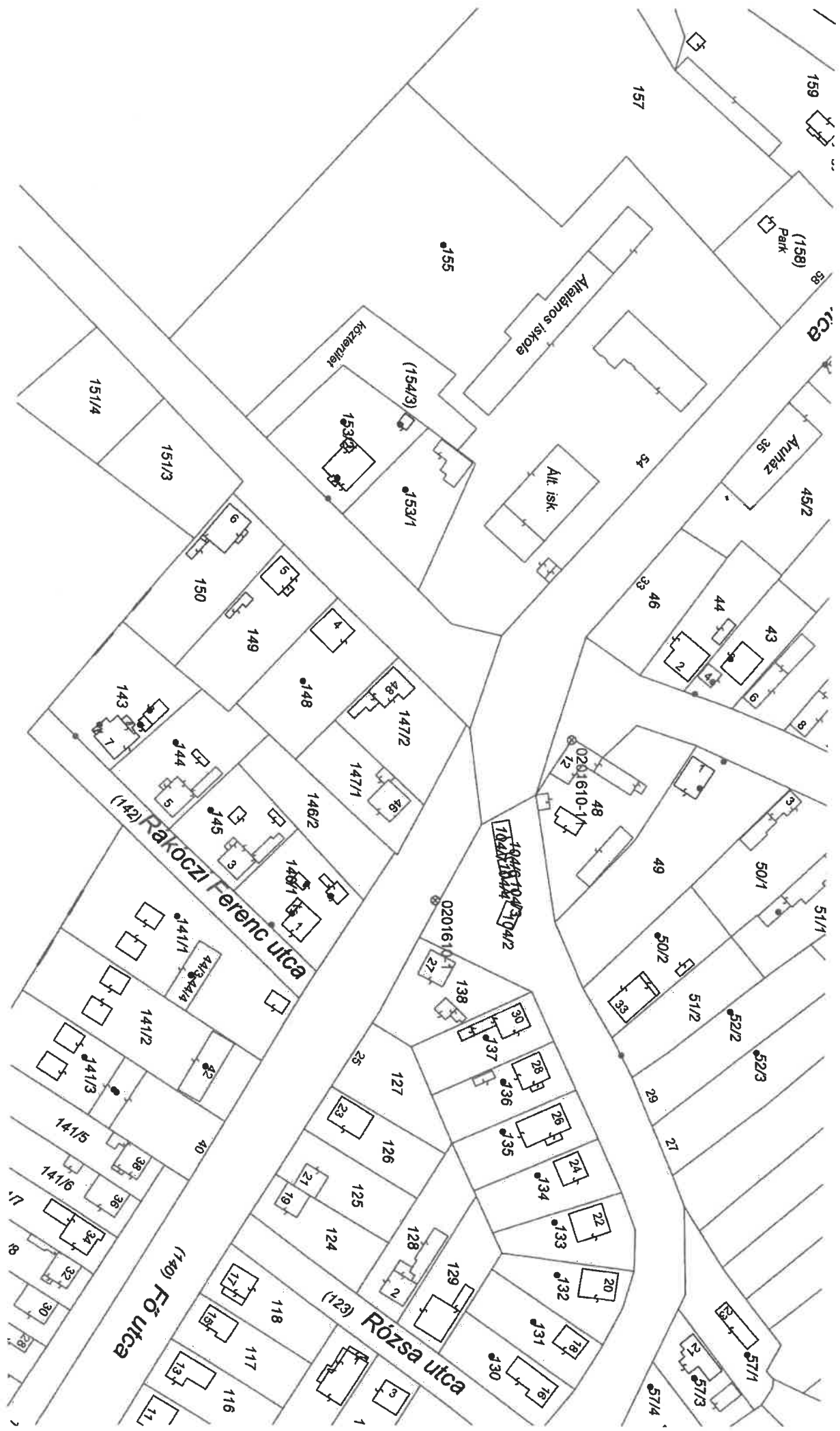
(2) Ha

a) az állami főépítési hatáskörében eljáró fővárosi és megyei kormányhivatal jogszabályi összeütközést vagy a szerkeszthető digitális formátumban való elkészítés hiányát észleli, vagy
b) a kormányhivatal járási hivatala jogszabályi ütközést észlel,
haladéktalanul kezdeményezi a fővárosi és megyei kormányhivatalnál - a polgármester egyidejű tájékoztatása mellett - a döntés jogszerűségével kapcsolatos törvényességi felügyeleti eljárás lefolytatását.

(3) A polgármester gondoskodik a kézikönyv és a településképi rendelet monitorozása érdekében az önkormányzat honlapján nyilvános értékelő felület működtetéséről.

(4) Az önkormányzati főépítész évente egy alkalommal a felületre beérkezett véleményeket kiértékeli és ismerteti a képviselő-testülettel.

----->>----->>-----<<-----<<-----



159

157

(158)

Park

Alföldi iskola

45/2

Árnyék

34

All. isk.

(154/3)

153/1

központ

153/2

151/4

151/3

150

149

148

147/2

147/1

146/2

145/1

145/2

144

143

(142)

Rakoczi Ferenc utca

141/2

141/3

141/5

141/6

141/7

(140) Fő utca

118

117

116

(123)

Rózsa utca

128

129

127

126

125

124

123

122

121

120

119

118

117

116

0201610-1

1044/10-1

1044/10-2

1044/10-3

1044/10-4

1044/10-5

1044/10-6

1044/10-7

1044/10-8

1044/10-9

1044/10-10

1044/10-11

0201610-1

48

49

50/1

50/2

51/1

51/2

51/3

52/1

52/2

52/3

57/1

57/2

57/3

57/4

57/5

Sárszentmihály Községi Önkormányzat Képviselő-testületének

nyílt testületi ülése

2020. március 16.

ELŐTERJESZTÉS

Polgármesteri tájékoztatások

Előterjesztő: Óber Andrea polgármester

Melléklet:

- a) *Bányaker '100 Kft ügye: Homokbánya nyitás (HÉSZ módosítás)*
- b) *Gazdasági program (határidő: 2020. április 22.)*
- c) *Régi épület (iskola, kápolna) megmentése; helyi védettség*
- d) *Energiamegtakarítási intézkedési terv jogszabályi alapja*
- e) *Élelmiszercsomag Húsvétra (a pénzbeli és természetbeni szociális ellátásokról szóló 1/2015.(I.30.) önkormányzati rendelet alapján)*

d) *2015. évi LVII. törvény az energiahatékonyságról*

11/A. § A közintézmények tulajdonában és használatában álló, közfeladat ellátását szolgáló épület üzemeltetéséért és fenntartásáért felelős szervezet vezetője:

a) ötévente a Hivatal által elkészített és az energiahatékonysági tájékoztató honlapon közzétett minta szerinti energiamegtakarítási intézkedési tervet készít, amit a készítés évében március 31-ig köteles megküldeni a Nemzeti Energetikusi Hálózat területileg illetékes irodája felé;

b) végrehajtja az energiamegtakarítási intézkedési tervet, a teljesítésről évente jelentést készít, amit a tárgyévet követő év március 31-ig megküld a Nemzeti Energetikusi Hálózat területileg illetékes irodája felé;

Sárszentmihály Községi Önkormányzat Képviselő-testületének

nyílt testületi ülése

2020. március 16.

ELŐTERJESZTÉS

Polgármesteri tájékoztatások

Előterjesztő: Óber Andrea polgármester

Melléklet:

- a) *Bányaker'100 Kft ügye: Homokbánya nyitás (HÉSZ módosítás)*
- b) *Gazdasági program (határidő: 2020. április 22.)*
- c) *Régi épület (iskola, kápolna) megmentése; helyi védettség*
- d) *Energiamegtakarítási intézkedési terv jogszabályi alapja*
- e) *Élelmiszercsomag Húsvétra (a pénzügyi és természetbeni szociális ellátásokról szóló 1/2015.(I.30.) önkormányzati rendelet alapján)*

**Sárszentmihály Községi Önkormányzat képviselő-testületének
1/2015.(I.30.) önkormányzati rendelete
a pénzbeli és természetbeni szociális ellátásokról**

Sárszentmihály Községi Önkormányzat Képviselő-testülete a szociális igazgatásról és szociális ellátásokról szóló 1993. évi III. törvény 132. § (4) bekezdésében kapott felhatalmazás alapján, Magyarország helyi önkormányzatairól szóló 2011. évi CLXXXIX. törvény 13. § (1) bekezdés 8. pontjában meghatározott feladatkörében eljárva, valamint a IV. fejezet tekintetében az Alaptörvény 32. cikk (2) bekezdésében meghatározott eredeti jogalkotói hatáskörében, a szociális igazgatásról és szociális ellátásokról szóló 1993. évi III. törvény 48. § (4) bekezdésében meghatározott feladatkörében eljárva a következőket rendeli el:

I. Fejezet

Általános rendelkezések

1. § E rendelet hatálya kiterjed Sárszentmihály község közigazgatási területén élő, a szociális igazgatásról és szociális ellátásokról szóló 1993. évi III. törvény (a továbbiakban: Szt.) 3. § (1) - (3) bekezdésében meghatározott személyekre.
2. § E rendelet alkalmazásában az egyes ellátási formáknál használt fogalmakat az Szt. 4. §-a szerint kell értelmezni, ahol az Szt. nem tartalmaz meghatározást, ott a Ptk. értelmező rendelkezése a mérvadó.
3. § (1) A települési önkormányzat képviselő-testülete által nyújtott szociális rászorultságtól függő pénzbeli ellátás a települési támogatás és a rendkívüli települési támogatás.
(2) Települési támogatás a gyógyszerkiadások viseléséhez nyújtott támogatás.
(3) Rendkívüli települési támogatás
 - a) eseti segély,
 - b) temetési segély,
 - c) temetési kölcsön,
 - d) vis maior segély,
 - e)¹ élelmiszer csomag.
4. § A települési önkormányzat képviselő-testülete a személyes gondoskodás körében a következő szociális alapszolgáltatásokat biztosítja:
 - a) étkeztetés,
 - b) házi segítségnyújtás,
 - c) család- és gyermekjóléti szolgálat².
5. §³ A 3. § (2) bekezdésében és a (3) bekezdés a)-d) pontjában meghatározott települési támogatás és rendkívüli települési támogatás kérelmekről átruházott hatáskörben a polgármester dönt.

¹ Beiktatta: 22/2019.(XII.13.) ör., hatályos: 2019.XII.14-től

² Beiktatta: 8/2019.(III.13.) ör. Hatályos: 2019.III.14-től

³ Módosította: 22/2019.(XII.13.) ör., hatályos: 2019.XII.14-től

5/A. §^{4,5}

6. § A köztemetéssel kapcsolatos ügyekben átruházott hatáskörben a polgármester jár el.

7. §⁶ A 4. § a), b) pontban meghatározott szociális alapszolgáltatások (étkeztetés, házi segítségnyújtás) iránti kérelmekről átruházott hatáskörben a polgármester dönt.

8. § (1) Az e rendeletben szabályozott ellátások iránti kérelmeket a Polgármesteri Hivatalhoz kell benyújtani a megfelelő formanyomtatványon.

(2) Az önkormányzati hatáskörbe tartozó települési támogatás iránti kérelem formanyomtatványt e rendelet 1. melléklete tartalmazza.

(3) A kérelemhez csatolni kell a formanyomtatványon feltüntetett nyilatkozatokat és igazolásokat.

9. § Az e rendeletben szabályozott ellátásokra nem jogosult az a személy, aki az Szt. 4. § (1) bekezdés b) pontjában meghatározott vagyonnal rendelkezik.

II. Fejezet

Az aktív korúak ellátására jogosult személyek részére a lakókörnyezet rendezettségére vonatkozó szabályok

10. §⁷

11. §⁸

III. Fejezet

Települési támogatás

12. § (1) A képviselő-testület települési támogatást nyújt a gyógyszerkiadások viseléséhez annak a személynek, aki közgyógyellátási igazolvánnyal nem rendelkezik, és a háziorvos által igazolt egy-egy betegség miatt jelentkező gyógyszerkiadása vagy az egyes családtagjai eseti gyógyszerköltsége együttesen meghaladja a családban az egy főre jutó havi jövedelem 10% -át, feltéve, hogy a családban az egy főre jutó havi jövedelem nem haladja meg az öregségi nyugdíj mindenkori legkisebb összegének 200% -át, egyedül élő személy esetében 250% -át.

(2) Települési támogatás kérelem, mely a gyógyszerkiadások támogatására vonatkozik, negyedévente nyújtható be a polgármesteri hivatalba.

(3) A gyógyszer-támogatás összege negyedévente az igazolt havi gyógyszerkiadások összege, de legfeljebb az öregségi nyugdíjminimum mindenkori legkisebb összegének 50%-a lehet.

(4) Települési támogatásként kérelmezett gyógyszer-támogatás esetében negyedév: az egyes gyógyszer-támogatási kérelmek közötti három hónap időtartam.

⁴ Beiktatta: 11/2016.(IV.29.) ör. Hatályos: 2016.V.1-től

⁵ Hat.kívül helyezte: 12/2017.(VIII.8.) ör. Hatálytalan: 2017.VIII.9-től

⁶ Módosította: 8/2019.(III.13.) ör. Hatályos: 2019.III.14-től

⁷ Hatályon kívül helyezte: 3/2015.(III.13.) ör. Hatálytalan: 2015.III.14-től

⁸ Hatályon kívül helyezte 3/2015.(III.13.) ör. Hatálytalan: 2015.III.14-től

III/A. Fejezet

Rendkívüli települési támogatás

13. §⁹

14. § (1) Rendkívüli települési támogatásként eseti segély állapítható meg annak a személynek, aki létfenntartási gondokkal küzd és háztartásában az egy főre jutó havi jövedelem nem haladja meg az öregségi nyugdíjminimum mindenkori legkisebb összegének 100%-át, egyedülélő esetében 120%-át.

(2)¹⁰ Létfenntartási gondnak kell tekinteni, ha:

- a) a kérelmező megélhetése valamely előre nem látható esemény bekövetkezése okán igazolt módon veszélyeztetve van, vagy
- b) a kérelmezőnek alkalmi többletkiadása keletkezik, vagy
- c) ha a kérelmezőnek arra sincs elegendő jövedelme, hogy a munka világába történő visszatérése érdekében felmerülő költségeit, a munkába állást megelőzően kifizesse, különösen ideértve a helyközi autóbusz járat menetdíját.

(3) Az eseti segély egyszeri összege 5000 – 30000 forint.^{11,12}

(4) Az egy háztartásban élők részére nyújtott eseti segély együttes összege egy naptári éven belül nem haladhatja meg az öregségi nyugdíjminimum mindenkori legkisebb összegének négyzetesét.¹³

14/A. §^{14,15}

15. § (1) Rendkívüli települési támogatásként temetési segély állapítható meg annak a személynek, aki az elhunyt személy eltemetetéséről gondoskodott.

(2) A temetési segély feltétele, hogy az elhunyt személy utolsó bejelentett lakóhelye Sárszentmihály település legyen, valamint az elhunyt személy eltemetetéséről gondoskodó kérelmező személy is bejelentett lakóhellyel rendelkezzen a településen, továbbá közte és az elhunyt személy között hozzátartozói viszony álljon fenn.

(3) A temetési segély összege nem lehet kevesebb a helyben szokásos legolcsóbb temetés költségének 10%-ánál.

(4) A helyben szokásos legolcsóbb temetési költség százezer forint.

16. § (1)¹⁶ Rendkívüli települési támogatásként - pénzügyi tevékenységnek nem minősülő, kamatmentes kölcsön formájában - temetési kölcsön nyújtható annak a kérelmező személynek, aki hozzátartozója eltemetetéséről gondoskodik.

(2) A temetési kölcsön feltétele, hogy a kérelmező bejelentett lakóhellyel rendelkezzen a településen, valamint az elhunyt személy utolsó bejelentett lakóhelye szintén Sárszentmihály település legyen.

⁹ Hat. kívül helyezte: 12/2017.(VIII.8.) ör. Hatálytalan: 2017.VIII.9-től

¹⁰ Módosította: 12/2017.(VIII.8.) ör. Hatályos: 2017.VIII.9-től

¹¹ Módosította: 13/2019.(VI.27.) ör., Hatályos: 2019.VI.28-tól

¹² Módosította: 20/2019.(XI.22.) ör. 1.§-a, hatályos: 2019.XI.25.-

¹³ Módosította: 20/2019.(XI.22.) ör. 2.§-a, hatályos: 2019.XI.25.-

¹⁴ Beiktatta: 11/2016.(IV.29.) ör. Hatályos: 2016.V.1-jétől

¹⁵ Hatályon kívül helyezte: 12/2017.(VIII.8.) ör. Hatálytalan: 2017.VIII.9-től

¹⁶ Módosította: 12/2017.(VIII.8.) ör. Hatályos: 2017.VIII.9-től

(3)¹⁷ A kérelemhez mellékelni kell a temetési számlát, melynek keletzése nem lehet korábbi a kérelem benyújtása időpontját megelőző három hónapnál (ha a temetés már megtörtént) vagy a temetkezési szolgáltató árajánlatát (ha a temetés még nem történt meg).

(4) A temetési kölcsön összege legfeljebb 200 000 forint.

(5) A temetési kölcsönt 1 éven belül vissza kell fizetni.

(6)¹⁸ A képviselő-testület határozata tartalmazza: a felek megnevezését, azonosító adatait, a kölcsön összegét, a visszafizetés határidejét, az összeg kifizetésének módját (készpénz felvétel pénztárban, vagy postai utalás, vagy banki átutalás), a visszafizetés módját (pénztári befizetés vagy banki átutalás), a törlesztő részletek számát (mely 4 alkalomnál kevesebb nem lehet), az egyes törlesztő részletek összegét és befizetési határidejét.

17. § (1) Rendkívüli települési támogatásként vis maior segély állapítható meg annak a személynek, aki rendkívüli, vis maior élethelyzetbe kerül, így különösen, ha háza egészében vagy részben összeomlik, háza, lakása részben vagy egészében leég, háza tetőszerkezete leszakad, lakását, házát elönti a víz.

(2) A vis maior segély feltétele, hogy a kérelmező háztartásában az egy főre jutó havi jövedelem ne haladja meg az öregségi nyugdíjminimum mindenkor legkisebb összegének 200%-át, egyedülélő esetében 220%-át.

(3) A vis maior segély egyszeri összege 50 000 – 200 000 forint.¹⁹

18. § (1)^{20,21} A települési és rendkívüli települési támogatás kifizetéséről a Polgármesteri Hivatal pénzügyi előadója gondoskodik a polgármester átruházott hatáskörben meghozott határozata alapján.

(2)²²

(3) A települési támogatás felhasználásának előzetes ellenőrzése a szociális igazgatási ügyintéző által a benyújtott dokumentumok alapján történik. Utólagos ellenőrzése évente egyszer véletlenszerű helyszíni szemle során történik.

(4)²³ A temetési kölcsön visszafizetésének ellenőrzése a szociális igazgatási ügyintéző feladata.

(5)^{24,25} A települési támogatásokkal, rendkívüli települési támogatásokkal kapcsolatos polgármesteri határozatokat a szociális igazgatási ügyintéző köteles megfelelő határidőben a pénzügyi előadó rendelkezésére bocsátani.

18/A. §²⁶ (1) Rendkívüli települési támogatásként tartós élelmiszerekből összeállított élelmiszer csomagot kap az a személy, aki tárgyévben legalább egy alkalommal, legkésőbb a húsvét előtti vagy karácsony előtti 7. napon, részesült gyógyszer-támogatásban vagy eseti segélyben vagy vis maior támogatásban.

¹⁷ Módosította: 5/2017.(IV.10.) ör. Hatályos: 2017.V.1-jétől

¹⁸ Módosította: 5/2017.(IV.10.) ör. Hatályos: 2017.V.1-jétől

¹⁹ Módosította: 20/2019.(XI.22.) ör. 3.§-a, hatályos: 2019.XI.25.-

²⁰ Módosította: 5/2017.(IV.10.) ör. Hatályos: 2017.V.1-jétől

²¹ Módosította: 12/2017.(VIII.8.) ör. Hatályos: 2017.VIII.9-től

²² Hatályon kívül helyezte: 5/2017.(IV.10.) ör. Hatálytalan: 2017.V.1-jétől

²³ Módosította: 5/2017.(IV.10.) ör. Hatályos: 2017.V.1-jétől

²⁴ Módosította: 5/2017.(IV.10.) ör. Hatályos: 2017.V.1-jétől

²⁵ Módosította: 12/2017.(VIII.8.) ör. Hatályos: 2017.VIII.9-től

²⁶ Beiktatta: 22/2019.(XII.13.) ör., hatályos: 2019.XII.14-től

(2) Élelmiszer csomag évente legfeljebb két alkalommal, húsvét előtt és karácsony előtt adható.

(3) Az (1) bekezdésben meghatározott személy csak egy jogcím alapján veheti igénybe az élelmiszer csomagot.

(4) Az élelmiszer csomag értéke legfeljebb ötezer forint.

(5) Az élelmiszer csomagra jogosultakról a PTR adatbázisban tárolt adatok alapján határozatban dönt a képviselő-testület.

IV. Fejezet

Természetben nyújtott szociális ellátások

Köztemetés

19. § (1) A települési önkormányzat az eltemettetésre köteles személyt a köztemetés költségeinek megtérítésére kötelezi.

(2) A települési önkormányzat a megtérítési kötelezettség alól kérelmére mentesíti azt az eltemettetésre köteles személyt, aki egyedül élő és havi jövedelme nem haladja meg az öregségi nyugdíj mindenkori legkisebb összegének 300%-át, vagy nem egyedül élő és családjában az egy főre jutó havi jövedelem nem haladja meg az öregségi nyugdíj mindenkori legkisebb összegének 200%-át.

V. Fejezet

Személyes gondoskodást nyújtó ellátások

Étkeztetés

20. § (1) A Sárszentmihály Községi Önkormányzat képviselő-testületével szerződésben álló vállalkozónál napi egyszeri meleg ebéd vehető igénybe, mely történhet:

- a) helyben fogyasztással,
- b) az étel elvitelével, vagy
- c) lakásra szállítással.

(2) A szociális étkeztetés ellátás személyi, tárgyi feltételeit az önkormányzat a közte és a vállalkozó között létrejött szerződésben foglaltak szerint biztosítja.

(3) A térítési díj mértékének megállapítása a képviselő-testület térítési díjak megállapításáról szóló rendelete alapján történik.

(4) A szociális étkeztetés tekintetében a jogosultság elbírálását - a képviselő-testület által átruházott hatáskörben - a polgármester gyakorolja.

21. § (1) Az Szt. 62. § (1) bekezdés a) pontja alapján életkora miatt szociálisan rászorult az a személy, aki a 62. életévét betöltötte és havi jövedelme nem haladja meg az öregségi nyugdíj mindenkori legkisebb összegének 300%-át.

(2) Az Szt. 62. § (1) bekezdés b) pontja alapján egészségi állapota miatt szociálisan rászorulónak kell tekinteni azt a személyt, aki

- a) Nemzeti Rehabilitációs és Szociális Hivatal szakértői bizottsága által igazoltan az egészségkárosodásának mértéke eléri vagy meghaladja az 50 %-ot,
- b) háziorvos vagy szakorvos által igazoltan akut vagy krónikus betegsége miatt önmagát ellátni időlegesen vagy véglegesen nem képes.

(3) Az Szt. 62. § (1) bekezdés c) pontja alapján fogyatékosága miatt szociálisan rászorulónak kell tekinteni azt a személyt, aki Magyar Államkincstár által kiadott igazolás szerint fogyatékos személyek jogairól és esélyegyenlőségük biztosításáról szóló 1998. évi XXVI. törvény alapján fogyatékosági támogatásban részesül.

(4) Az Szt. 62. § (1) bekezdés c) pontja alapján pszichiátriai betegsége miatt illetve az Szt. 62. § (1) bekezdés d) pontja alapján szenvedélybetegsége miatt szociálisan rászorulónak kell tekinteni azt a személyt, aki fekvőbeteg gyógyintézeti vagy bentlakásos intézeti ellátásban nem részesül és önmaga ellátására részben képes. A pszichiátriai, illetve szenvedélybetegséget a 9/1999. (XI.24.) SzCsM rendelet 21. § (1)-(4) bekezdésében meghatározott szakvéleménnyel kell igazolni.

(5) Az Szt. 62. § (1) bekezdés e) pontja alapján hajléktalansága miatt szociálisan rászorulónak kell tekinteni, aki az éjszakáit Sárszentmihály község közterületén vagy nem lakás céljára szolgáló helyiségben tölti.

22. § Az Szt. 62. § (1) bekezdésében foglaltakon túl étkeztetés nyújtható annak, akinek a családjában az egy főre számított havi jövedelem nem haladja meg öregségi nyugdíj mindenkori legkisebb összegét, egyedül élő esetén annak 200 %-át.

23. § (1) Az önkormányzat külön eljárás nélkül, azonnal gondoskodik az étkeztetésről, ha az arra rászoruló személy vis maior helyzetbe került, különösen, ha lakhatása önhibáján kívül veszélybe került, mert lakása megsemmisült.

(2) Az önkormányzat külön eljárás keretében, azonnal elbírálja a benyújtott szociális étkeztetés iránti kérelmet, ha a kérelmező az étkezését bizonyítottan, a kérelem benyújtását megelőzően már legalább 10 nap óta nem tudja más módon megoldani.

(3) Ezen rendhagyó esetekről a polgármester utólag, írásban beszámol a képviselő-testületnek.

24. § (1) Az önkormányzat az étkeztetés ellátást megszünteti, ha

- a) az ellátást igénybe vevő – lakásra szállítás esetén – az ételt akár csak egy napon nem veszi át, és előre nem jelezte azt, hogy nem tart igényt az ellátásra, illetve utólag - két napon belül - erre a magatartásra méltányolható magyarázattal nem szolgál;
- b) saját elvitel esetén az ételt akár csak egy napon nem viszi el, és előre nem jelezte azt, hogy nem tart igényt az ellátásra, illetve utólag - két napon belül - erre a magatartásra méltányolható magyarázattal nem szolgál;
- c) az ellátást igénybe vevő írásos kezdeményezése alapján közös megegyezéssel, a megegyezésben foglalt időpontban;
- d) ha az ellátást igénybevevő az étkeztetés ellátást 30 napot meghaladóan folyamatosan nem veszi igénybe, kivéve, ha a 30 nap meghosszabbítását kérte legfeljebb 60 napra;
- e) ha az ellátás jogszabályi feltételei nem állnak fenn, azaz az ellátás nem indokolt;
- f) együttműködő magatartás hiányában, különösen akkor, ha az ellátást igénybe vevő a kiszállítást végző személyt szóban, tettben zaklatja, veszélyezteti az ellátást végző személy testi, lelki épségét, és egyébként az igénybe vevő megélhetése - jövedelme

helyzete alapján - nincs veszélyeztetve.

(2) Az ellátás az (1) bekezdés c) pontja kivételével a megszüntetést elrendelő határozat jogerőre emelkedésének napján szűnik meg azzal, hogy az addig felmerülő, ki nem egyenlített díjat a megfizetésre kötelezettnek ki kell egyenlítenie.

25. § (1) Az önkormányzat, mint szociális szolgáltató és a szociális étkeztetést igénybe vevő között kötendő megállapodás tartalmát, mint formanyomtatványt az önkormányzat képviselő-testülete határozatban állapítja meg.

(2) A megállapodás formanyomtatványt - a jogszabályi változások követése érdekében - szükség szerint, de évente legalább egy alkalommal felülvizsgálja az önkormányzat és erről az ellátást igénybe vevőt írásban tájékoztatja.

(3) Az önkormányzat a megállapodás formanyomtatványt a helyben szokásos módon ismerteti a lakossággal.

26. § Ha az ellátást valamely napra a jogosult nem kívánja igénybe venni betegség vagy más ok miatt, ezt legalább két munkanappal az érintett ellátási nap bekövetkezte előtt írásban be kell jelenteni. Ennek elmulasztása esetén az ellátás igénybevételének mellőzését követő 3. naptól mentesül a személyi térítési díj megfizetése alól a kötelezett.

Házi segítségnyújtás

27. § (1) Az önkormányzat a házi segítségnyújtás ellátást a vele közszolgálati jogviszonyban álló munkavállaló útján biztosítja.

(2) A házi segítségnyújtás ellátás megszűnik

a) az ellátást igénybe vevő írásos kezdeményezése alapján közös megegyezéssel, a megegyezésben foglalt időpontban;

b) ha az ellátást igénybe vevő az ellátást - önhibájából - 30 napot meghaladóan folyamatosan nem veszi igénybe;

c) ha az ellátás jogszabályi feltételei nem állnak fenn, azaz az ellátás nem indokolt;

d) együttműködő magatartás hiányában, különösen akkor, ha az ellátást igénybe vevő a szociális dolgozót szóban, tettben zaklatja, veszélyezteti az ellátást végző személy testi, lelki épségét, vagy az ellátott és a szociális dolgozó között az együttműködési viszony oly mértékben megromlott, hogy a közszolgáltól nem várható el, hogy továbbra is ellássa a bizalmi viszonyon is alapuló feladatát. Az együttműködési viszony megromlásának tekinthető az is, ha az ellátott harmadik személyek előtt szóban vagy írásban kijelenti, hogy - lényegét tekintve - nem kívánja az együttműködést a szociális dolgozóval.

(3) Az ellátás az (1) bekezdés a) pontja kivételével a megszüntetést elrendelő határozat jogerőre emelkedésének napján szűnik meg azzal, hogy az addig felmerülő, ki nem egyenlített térítési díjat a megfizetésre kötelezettnek ki kell egyenlítenie.

(4) Az önkormányzat, mint szociális szolgáltató és a házi segítségnyújtást igénybe vevő között kötendő megállapodás tartalmát, mint formanyomtatványt az önkormányzat képviselő-testülete határozatban állapítja meg.

(5) A megállapodás formanyomtatványt - a jogszabályi változások követése érdekében - szükség szerint, de évente legalább egy alkalommal felülvizsgálja az önkormányzat és erről az ellátást igénybe vevőt írásban tájékoztatja.

(6) Az önkormányzat a megállapodás formanyomtatványt a helyben szokásos módon

ismerteti a lakossággal.

IV. Fejezet

Záró rendelkezések

28. § (1) Ez a rendelet 2015. március 1-jén lép hatályba.

(2) Hatályát veszti a pénzbeli és természetbeni szociális ellátásokról szóló 11/2011.(IV.29.) önkormányzati rendelet, és a temetési támogatásról szóló 8/2014.(VIII.01.) önkormányzati rendelet.

29. § A 2015. március 1-je előtt jogerős határozattal megállapított vagy ekkor folyamatban lévő méltányossági ápolási díj és méltányossági közgyógyellátások 2015. március 1-jével megszűnnek.

Sárszentmihály, 2019.XII.13.

Óber Andrea polgármester s.k.

Dr. Nagy Ildikó jegyző s.k.

1. melléklet az 1/2015.(I.30.) önkormányzati rendelethez²⁷

Kérelem települési támogatás igényléséhez

1	A kérelmező adatai	
2	név	
3	születési név	
4	anyja neve	
5	születési hely, idő	
6	bejelentett lakóhely	
7	bejelentett tartózkodási hely	
8	értesítési cím	
9	utalási cím	
10	bankszámla száma	
11	TAJ száma	
12	nyugdíjas esetben nyugdíjas igazolvány törzsszáma	
13	állampolgársága	
14	bevándorlási, letelepedési engedéllyel rendelkező hontalan, menekültként vagy oltalmazottként elismert státuszt elismerő határozat száma: (*A megfelelő rész aláhúzendó!)	
15	családi állapot*	<ul style="list-style-type: none">• házastársával/élettársával/bejegyzett élettársával lakik együtt• házastársától külön élő• elvált• özvegy• nőtlen• hajadon (*A megfelelő rész aláhúzendó!)
16	Kijelentem, hogy életvitelszerűen bejelentett lakóhelyemen / tartózkodási helyemen * élek. (*A megfelelő rész aláhúzendó!)	

²⁷ Módosította: 2/2019.(I.30.) ö.r. Hatályos: 2019.I.31-től

17. A települési támogatás iránti kérelem benyújtásának időpontjában kérelmező háztartásának tagjai:			
név	születési hely, idő TAJ szám	anyja neve	minősége/rokoni foka

18	A települési támogatás igénylésének indoka:
19	<p>A települési támogatás megállapítását*:</p> <p>a) gyógyszer-támogatás (csatolandó dokumentum: jövedelem igazolás, házi orvos igazolása, gyógyszer-tári számla)</p> <p>b) eseti segély</p> <p>c) temetési segély</p> <p>d) temetési kölcsön (csatolandó dokumentum: temetési számla vagy temetkezési szolgáltató ajánlata; jövedelem igazolás)</p> <p>e) vis maior segély (jövedelem igazolás)</p> <p>címen kérem. <i>(*A megfelelő aláhúzendó!)</i></p>
20	<p>A települési támogatást milyen módon kívánja felvenni?*</p> <p>készpénz – a polgármesteri hivatal pénztárában</p> <p>készpénz – postai kézbesítéssel</p> <p>banki átutalással; ebben az esetben számla szám:</p> <p><i>*a megfelelő részt húzza alá!</i></p>

21 Jövedelmi adatok						
	Kérelmező	Kérelmező és a háztartás tagjai				
		név	név	név	név	név
jövedelem						
vagyon						

22. Temetési kölcsön esetén²⁸:

A kölcsön összege:

Visszafizetés részleteinek száma:, részletek összege:

Mikor kezdi a visszafizetést (év/hó/nap)? (első részlet időpontja):

23. Egyéb nyilatkozatok:

Tudomásul veszem, hogy a kérelemben közölt jövedelmi adatok valóságát az Szt. 10. § (7) bekezdése alapján a szociális hatáskört gyakorló szerv a NAV bevonásával ellenőrizheti.

Hozzájárulok a kérelemben szereplő adatoknak az eljárás során történő felhasználásához.

Büntetőjogi felelősségem teljes tudatában kijelentem, hogy a fentebb közölt adatok a valóságnak megfelelnek.

Tudomásul veszem, hogy valótlan adatközlés esetén a támogatás megszüntetésre kerül, a jogosulatlanul és rosszhiszeműen igénybevetett támogatást a folyósító szerv kamattal megemelt összegben visszakövetelheti.

Kérelmem kedvező elbírálása esetén a fellebbezési jogomról lemondok: igen / nem*

(* karikázza be a megfelelő szót!)²⁹

Sárszentmihály, _____

kérelmező

a háztartás felnőtt tagja(i)

²⁸ Beiktatta: 5/2017.(IV.10.) ö.r. Hatályos: 2017.V.1-jétől

²⁹ Beiktatta: 5/2017.(IV.10.) ö.r. Hatályos: 2017.V.1-jétől

